

INFORME DE  
PROGRESO  
Grupo Krone-Mur  
**2021**



# ÍNDICE

1. Carta del Executive Chairman
2. Grupo Krone-Mur
3. Medio Ambiente
4. Innovación
5. Equipo Humano
6. Riesgos



# Carta del Executive Chairman

[GRI 102-14]

En **Grupo Krone-Mur**, operador logístico a temperatura controlada líder en Europa, mantenemos nuestro compromiso con la transparencia, la mejora continua y la integridad mediante la consolidación de nuestra competitiva y estratégica política en ESG que engloba una gestión sostenible y responsable integrando así, los departamentos de I+D+i, RSC y conducción eficiente.

Somos una empresa **implicada con el medio ambiente**, con la sociedad, y con nuestros trabajadores, así como con nuestros clientes a quienes ofrecemos las mejores soluciones logísticas cumpliendo con los mejores niveles de calidad y excelencia, seguridad y fiabilidad.

Como demuestra nuestra adhesión al Pacto Mundial de Naciones Unidas España, mediante el cual reforzamos nuestra responsabilidad con los Diez Principios universalmente aceptados en las áreas de derechos humanos, normas laborales y medioambientales, también fomentamos la escucha activa y el diálogo con nuestros grupos de interés para dar respuesta a los desafíos que nos demandan sociedad y entorno.

A lo largo de estos últimos años, en Grupo Krone-Mur hemos desarrollado distintos proyectos e iniciativas para reducir las emisiones de CO<sub>2</sub> procedentes de nuestra actividad, y fomentar el uso de fuentes de energía más respetuosas con nuestro entorno. Muestra de ello, es el reconocimiento por parte de *ESG Risk Rating* (elaborado por la firma *Sustainalytics*) como una de las 20 compañías del sector de la logística y el transporte con mejor rating ESG a nivel mundial.

Asimismo, con la obtención en 2021 de la **Acreditación Flota Ecológica** desarrollada por AEGFA, reafirmamos nuestro cumplimiento con unos exigentes estándares de respeto medioambiental y sostenibilidad, además de ejecutar una estricta política de ESG.



En esta misma línea, con el reconocimiento de la 1ª Estrella *Lean & Green* de AECOC, hemos demostrado la reducción en más de un 20% de nuestro indicador de huella de carbono desde 2015, a pesar del crecimiento exponencial de nuestra actividad y flota logística. En materia de gestión energética, cabe mencionar que hemos obtenido la certificación ISO 50001, sello que nos capacita para probar cómo consumimos la energía en nuestra cadena de valor, aumentando así el rendimiento medioambiental.

No obstante, el camino hacia una economía descarbonizada requiere también de una posición firme que vele por el desarrollo de infraestructuras e instalaciones de energía renovable. Ello nos ha llevado a participar en la creación de AHMUR, la primera asociación del hidrógeno verde de la Región de Murcia, cuyo objetivo es liderar la transición energética en la región murciana y servir como referencia y apoyo en los futuros proyectos en torno a la disruptiva tecnología y aplicaciones que ofrecerá el hidrógeno verde en cualquiera de los sectores industriales.

Como se observa, **nuestra estrategia ambiental, social y de buen gobierno** es reflejo del compromiso de la dirección de esta compañía con una gestión empresarial en la que objetivos como la neutralización de emisiones para el año 2030, el mantenimiento de una política social inclusiva e igualitaria de género, o la inversión en I+D para el desarrollo tecnológico también resultan fundamentales. Este compromiso también nos permitirá abordar el año 2022 con una meta clara: involucrar en la cadena de valor a todos nuestros *stakeholders* para transformar los actuales modelos de negocio y lograr sistemas híbridos más eficientes y rentables, manteniendo al mismo tiempo, una apuesta por la formación y promoción de nuestros empleados y una garantía de empleo de calidad y estable.

Con este propósito, conseguiremos perpetuar el **liderazgo del Grupo Krone-Mur** como referente y líder en la descarbonización del sector logístico, y contribuiremos a la transición del modelo energético hacia uno más sostenible, animando de esta manera al resto de empresas de la cadena de valor a sumarse a estas iniciativas comunes.

Juan Conesa  
Executive Chairman



## 2. Grupo Krone-Mur

2.1 [Historia](#)

2.2 [Modelo de negocio](#)

2.3 [Materialidad](#)

2.4 [Centros logísticos](#)

2.5 [Sector logístico](#)

2.6 [Estrategia corporativa](#)

2.7 [Política ESG](#)



# Historia

La historia del Grupo Krone-Mur **nace hace más de 55 años** con una vocación muy clara: ser una empresa global logística de frío terrestre que garantice un servicio integral de calidad a sus clientes.

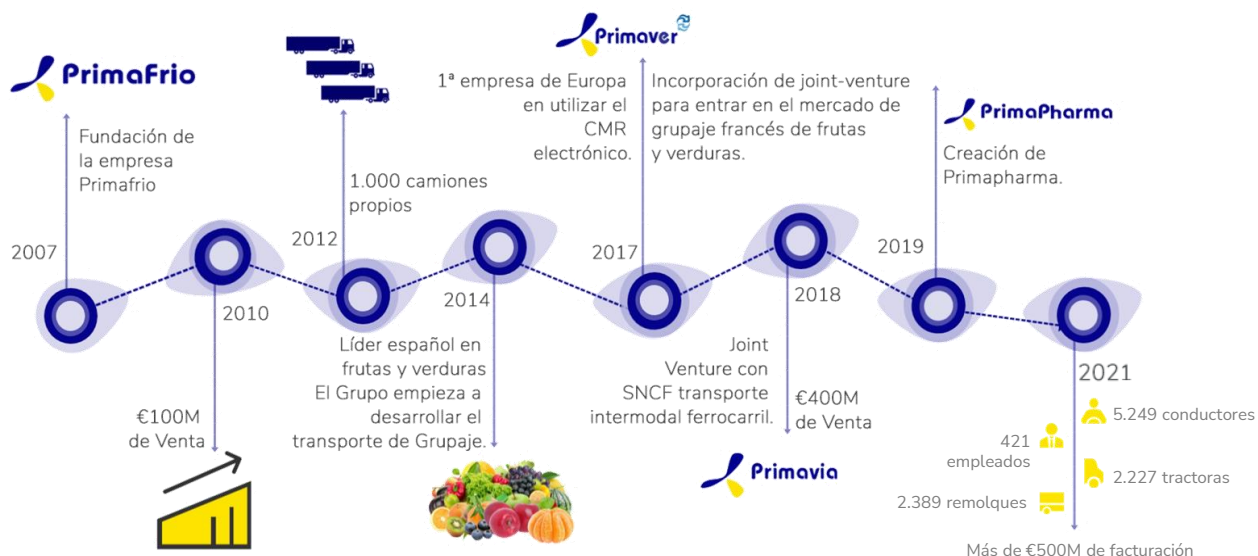
Nuestro **compromiso con la innovación y la calidad** nos ha llevado a lo largo de todos estos años a mejorar día a día, tanto a nivel tecnológico como logístico, estableciendo **alianzas estratégicas con partners nacionales y europeos** para lograr así la más completa cobertura nacional e internacional.

Mantenemos una intensa **vinculación con Murcia** donde el sector hortofrutícola juega un papel fundamental y por ser nuestra Región de origen. Es por ello, que nos enorgullece contribuir a su desarrollo económico ofreciendo soluciones a los retos sociales y tecnológicos de nuestro tiempo.

Trabajamos con la misma **ilusión del primer día**, conscientes de que sólo gracias al esfuerzo y a la confianza de nuestros clientes hemos logrado ser la empresa de logística de frío terrestre **líder de nuestro país y de Europa**.

Nuestra apuesta por la innovación, la mejora de nuestros servicios y el bienestar de nuestros empleados se consolida con la puesta en funcionamiento del centro logístico y sede central del Grupo, ubicada en **Alhama de Murcia**.

Estas instalaciones están dotadas de los más modernos sistemas de información y comunicaciones, talleres, estación de servicio propia con 32 surtidores, lavandería, zonas de descanso para conductores, restaurante, ludoteca y cafetería. Con una superficie de más de 350.000 m<sup>2</sup> (15.000 m<sup>2</sup> son almacén de *cross-docking*), junto con 106 muelles de carga y descarga, hemos obtenido la flexibilidad y capacidad logística y operativa necesarias para atender a todos y cada uno de los desafíos y exigencias del mercado actual.



# Modelo de negocio

Nuestro objetivo consiste en continuar con nuestra Misión y alcanzar nuestra Visión de forma íntegra, utilizando para ello nuestras fortalezas y cumpliendo con nuestro compromiso medioambiental y social y nuestros valores. [GRI 102-16]

## MISIÓN

Procurar soluciones eficientes a las necesidades logísticas por carretera, ofreciendo a nuestros clientes un servicio integral y personalizado, de calidad y respetuoso con el medio ambiente. Proporcionar a nuestros empleados la posibilidad de desarrollarse en el ámbito profesional y personal.



## VISIÓN

Ser una empresa líder y en constante crecimiento en el servicio logístico por carretera, ofreciendo unos servicios de calidad que marquen la diferencia mediante la mejora y la evolución continua. Contribuir al desarrollo y progreso social, con un equipo humano altamente capacitado y motivado, siendo medioambientalmente sostenibles.

## VALORES

- **Compromiso con nuestros trabajadores.** Son el principal activo del Grupo Krone-Mur, y el objetivo es que todos ellos tengan igualdad de oportunidades en un clima laboral sano y motivador.
- **Compromiso con nuestros clientes.** A través de unas relaciones transparentes, honestas y duraderas, se les presta un servicio de calidad, donde la seguridad en todos los procesos y su satisfacción son nuestra prioridad.
- **Compromiso con la mejora continua.** Dando prioridad a la innovación, investigación y desarrollo de acciones que favorecen nuestra competitividad.
- **Compromiso con el medio ambiente.** Planteando y aplicando acciones y planes eficaces que vayan más allá de cumplir con los requisitos legales de aplicación.
- **Compromiso con la sociedad.** Realizando acciones cuyo fin sea la mejora de la cohesión social y el fortalecimiento cultural en aquellos lugares en los que el Grupo Krone-Mur tiene sus instalaciones.
- **Compromiso con la transparencia y la integridad.** En el Grupo Krone-Mur estamos totalmente comprometidos con el principio de transparencia que es el soporte de nuestras actividades diarias de logística.

<b>NUESTRAS FORTALEZAS</b>	<b>NUESTROS COMPROMISOS</b> Matriz de materialidad	<b>NUESTROS RESULTADOS</b>
<p><b>Innovación</b> Estrategia empresarial centrada en la innovación como elemento vertebrador</p>	<p><b>Medioambiente</b> Contaminación Economía circular Cambio climático</p>	<p>Disminución de intensidad energética y del consumo energético por km</p> <p>100% energía eléctrica renovable</p> <p>Planes para aumentar la sostenibilidad ambiental de las operaciones</p>
<p><b>Equipo</b> Equipo humano especializado y comprometido</p>	<p><b>Capital Humano</b> Empleo Organización del trabajo Seguridad y Salud Formación Igualdad</p>	<p>5.670 Empleados durante el ejercicio</p> <p>93% conductores</p> <p>53% trabajadores fijos</p>
<p><b>Compromiso social</b> Soluciones diseñadas para dar servicio de forma sostenible <b>Fundación Primafrío</b></p>	<p><b>Compromiso social</b> Gestión de la relación con los consumidores</p>	<p>Creación de la <b>Fundación Primafrío</b></p> <p>Procedimientos y certificados de seguridad alimentaria</p> <p>El nivel global de satisfacción de los clientes durante 2021, ha sido de 9,4.</p>

**Entorno externo**

- Entorno económico
- Nuevos modelos de negocio
- Regulaciones
- Políticas medioambientales
- Cambio climático

**Grupos de interés**

- Accionistas
- Empleados
- Clientes
- Sociedad
- Proveedores



Grupo Krone-Mur es líder operador logístico especializado en logística frigorífica de frutas y hortalizas por todo Europa, con puntos de partida desde la Península Ibérica. El Grupo Logístico integra en su cadena de valor nuevas actividades y tecnologías que permiten reducir y neutralizar las emisiones de carbono tal y como dicta nuestra política de sostenibilidad y plan de descarbonización del grupo.

[GRI 102-2] [GRI 102-4] [GRI 102-6]

## Export



Somos especialistas operadores logísticos desde la península Ibérica hacia cualquier punto de Europa. En la actualidad +25 países.

## Nacional



Si las necesidades logísticas están dentro de la península ibérica, nuestros profesionales de Logística Nacional serán tus aliados ofreciéndote un amplio abanico de rutas entre España y Portugal.



## Productos de Alto Valor

Sabemos la exigencia que requiere cada producto en función de sus características, cuidando al máximo cada detalle.



## Import

Transportamos todo tipo de mercancías desde cualquier país de Europa hasta España o Portugal.

## Hortofrutícola y Alimentación



Garantizamos una temperatura adecuada y constante durante todo el trayecto, asegurando la cadena de frío y trazabilidad gracias a los termógrafos y última tecnología de seguimiento y comunicación instalados en nuestra flota.



## Productos Farmacéuticos

El certificado GDP asegura que nuestro sistema de calidad cumple con los requerimientos del sector en aspectos clave como la formación, la seguridad o la trazabilidad.

# Materialidad

## Determinación de los grupos de interés

Grupo Krone-Mur identifica como grupos de interés a todos aquellos colectivos o individuos a los que las actividades de la empresa puedan afectar de manera significativa o cuyas acciones puedan repercutir, dentro de lo razonable, en la capacidad de Grupo Krone-Mur para desarrollar con éxito su estrategia y alcanzar sus objetivos. [GRI 102-40]

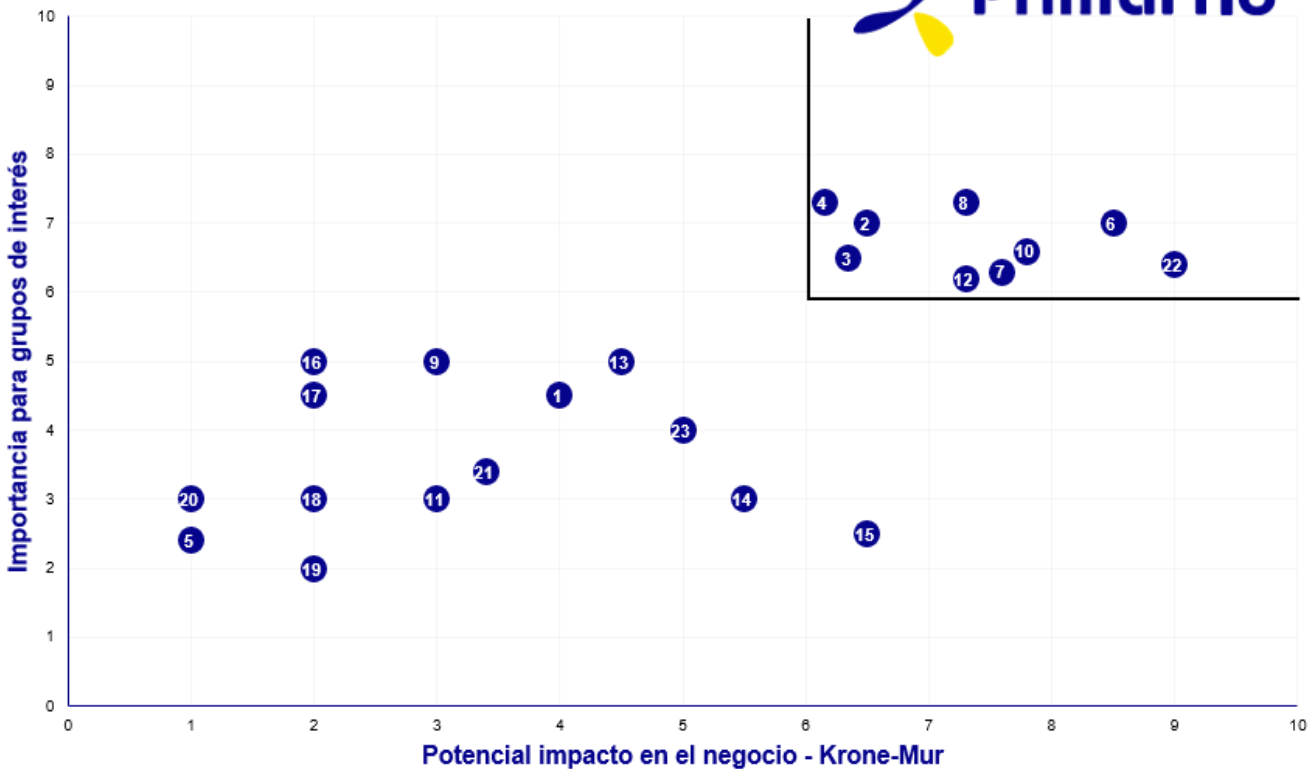
Los grupos de interés definidos son:

Accionistas | Empleados | Clientes | Sociedad | Proveedores

Identificados nuestros grupos de interés, las necesidades y expectativas de los mismos, detectadas a través de los distintos mecanismos de diálogo, son consideradas en la definición de los aspectos relevantes del Informe.

Los resultados del análisis de los aspectos relevantes se resumen en la siguiente Matriz de priorización:

## MATRIZ DE MATERIALIDAD



## Listado de temas materiales

El Grupo ha elaborado una lista de temas materiales, identificando un total de 23 puntos:

1. Gestión ambiental
2. Contaminación
3. Economía circular, uso sostenible de los recursos y prevención de residuos
4. Cambio climático
5. Biodiversidad
6. Empleo
7. Organización del trabajo
8. Seguridad y Salud
9. Relaciones sociales
10. Formación
11. Accesibilidad universal personas con discapacidad
12. Igualdad
13. Aplicación de procedimientos de debida diligencia
14. Medidas de prevención y gestión de posibles abusos cometidos
15. Denuncias por casos de vulneración de los derechos humanos
16. Promoción y cumplimiento de las disposiciones de la OIT
17. Medidas para prevenir la corrupción y el soborno
18. Medidas para luchar contra el blanqueo de capitales
19. Aportaciones a fundaciones y entidades sin ánimo de lucro
20. Compromisos de la empresa con el desarrollo sostenible
21. Gestión responsable de la cadena de suministro
22. Gestión de la relación con los consumidores
23. Información fiscal y transparencia

Los aspectos destacados en el margen superior derecho del gráfico son aquellos temas materiales que han resultado más significativos para el Grupo tras el análisis de materialidad realizado por el mismo:

Aspectos relevantes	
Categoría	Contenido
Cuestiones ambientales	Contaminación
	Economía circular
	Cambio climático
Cuestiones sociales y relativas al personal	Empleo
	Organización del trabajo
	Seguridad y salud
	Formación
Compromiso social	Igualdad
	Gestión de la relación con los consumidores

## Proceso de cálculo de la materialidad

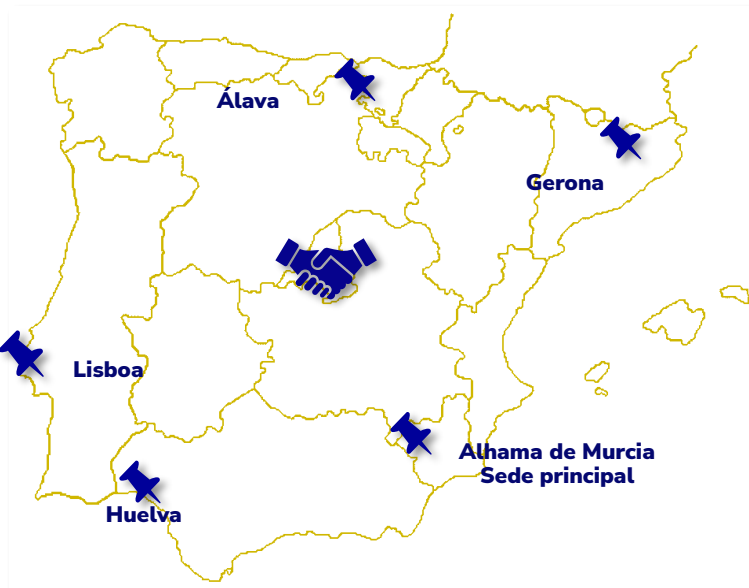
De acuerdo a los Estándares de Global Reporting Initiative (GRI) para la elaboración de memorias de sostenibilidad, el presente informe se centra en aquellos asuntos identificados como relevantes en dicho análisis de materialidad. [GRI 102-46] [GRI 102-47]

Durante el ejercicio 2021, Grupo Krone-Mur ha realizado un análisis de materialidad que identifica los asuntos más relevantes y prioritarios para la compañía en materia ambiental, social y gobernanza. El procedimiento que sigue el Grupo para identificar los aspectos más relevantes, es el siguiente:

- 1. Identificación de asuntos.** Se han identificado un total de 23 asuntos relevantes derivados, de acuerdo con los requisitos establecidos en la Ley 11/2018 de 28 de diciembre de 2018 de información no financiera y Diversidad aprobada el 13 de diciembre de 2018 por el Congreso de los Diputados.
- 2. Priorización de asuntos.** Valoración interna y externa de la criticidad de los asuntos identificados para el logro de los objetivos de largo plazo y, por tanto, para la perdurabilidad. La matriz de priorización ofrece un doble análisis de los asuntos, revelando su importancia interna, otorgada por los directivos de primer nivel participantes en el análisis del contexto de sostenibilidad, y su importancia externa, conforme a la percepción de la valoración que otorgan los grupos interés a estos aspectos, en base a información obtenida a través de los canales de diálogo habituales que el Grupo mantiene con los mismos. Durante el ejercicio 2022, se llevará a cabo un proceso de revisión del análisis de materialidad con el objetivo de asegurar que las prioridades internas están alineados con las actuales expectativas de los grupos de interés, a fin de enfocar los esfuerzos del Grupo en dar respuesta a los principales retos y tendencias en materia de sostenibilidad.
- 3. Evaluación y validación de asuntos.** Análisis transversal dentro del Grupo de los resultados derivados de la identificación y priorización de asuntos. En esta fase, se han evaluado los resultados de las fases anteriores y se han identificado las oportunidades asociadas a cada uno de los asuntos materiales, así como los impactos económicos, sociales y ambientales, teniendo en cuenta factores tales como la probabilidad y la gravedad del impacto, los riesgos y oportunidades, el desempeño a largo plazo, etc.

## Centros logísticos

El Grupo Krone-Mur cuenta con un total de cinco sedes distribuidas por la península Ibérica. Estas plataformas ubicadas en puntos clave nos permiten prestar un servicio rápido y eficiente a nuestros clientes gracias a sus más de 600.000m<sup>2</sup>, talleres mecánicos, almacenes frigoríficos, gasolineras y lavaderos propios. [GRI 102-3]



Nuestra sede central está ubicada en Alhama de Murcia por su alto valor estratégico dentro del mercado de la producción de fruta y hortaliza, garantizando así un extraordinario servicio logístico de este tipo de productos a prácticamente cualquier destino europeo.

### Centros logísticos en el resto de Europa

La amplia red de plataformas logísticas en lugares estratégicos de Europa permite al Grupo Krone-Mur satisfacer con gran flexibilidad toda la demanda cambiante de los clientes, y la oferta de servicios del Grupo.

El Grupo cuenta con 16 Centros Logísticos en Francia. Además, cuenta con 36 plataformas de *cross-docking* en Francia, gracias a sus alianzas estratégicas, y 5 en Alemania. Esto permite:

- Ampliar los servicios de grupaje.
- Proporcionar la flexibilidad operativa necesaria.
- Ampliar los márgenes a lo largo del tiempo.

### Desarrollo de nuevas instalaciones estratégicas de infraestructura

La inversión en nuevas instalaciones estratégicas en la frontera franco-alemana, en Azambuja (Portugal) y en Algeciras (España) proporcionará una expansión geográfica y una capacidad operativa adicional para el Grupo, que espera finalizar dichas inversiones en el periodo 2023-2024.

Este hecho facilitará un punto de ruta estratégico para todos los productos que se transportan desde España a Alemania y Europa del Este (uno de los principales mercados de crecimiento de Primafrio), así como a Reino Unido, el continente americano y el norte de África.

Además, permitirá liberar espacio en las instalaciones de Alhama de Murcia, logrando de este modo que estas se enfoquen en el transporte nacional.

## Sector logístico

En el **sector logístico** internacional por carretera se ha producido en los últimos años un importante cambio que ha afectado de forma directa al desarrollo de su actividad. La reducción de los tiempos de transporte, la incorporación de nuevas rutas y nuevos servicios y la solicitud de un servicio de calidad que garantice el adecuado estado de la carga en todo momento, han sido algunos de los principales motivos que han contribuido a una mayor profesionalización del sector y por ende a una demanda de la digitalización en todos los procesos.

Según el Banco Mundial, la logística y el transporte es un motor fundamental del desarrollo económico y social de un país, ya que genera oportunidades de empleo y mejora su competitividad económica. Para la ONU también es un sector fundamental para que los países tengan un desarrollo sostenible. Sin embargo, uno de los desafíos ambientales y sociales más difíciles de nuestro tiempo es la gestión de la movilidad de las personas y los bienes.

El sector transporte representa el 27% de las emisiones totales de gases de efecto invernadero en España y casi el 40% de las emisiones de los sectores difusos. Por modos de transporte, la carretera representa casi el 91% de las emisiones, mientras que la contribución de otros modos de transporte es bastante más minoritaria.

El gran reto de la batalla contra el Cambio Climático solo será posible a través de una Revolución Tecnológica e Industrial. Tomando como referencia las medidas planteadas en las nuevas regulaciones del Ministerio, como la Estrategia Española de Movilidad Sostenible o el Plan Estratégico de Infraestructura y Transporte, e invirtiendo en I+D, se llegará a soluciones tecnológicas disruptivas que optimicen el uso de los recursos invertidos y lleguen a tener una huella de carbono neutra.

Por todo esto y gracias a la **capacidad de adaptación** de Primafrío, la empresa ha desarrollado nuevas soluciones logísticas acordes con las nuevas necesidades del mercado. El compromiso con la innovación y la calidad son dos pilares que caracterizan a Primafrío, lo que le ha llevado mejorar a lo largo de los años, tanto a nivel tecnológico como logístico.

[GRI 102-6]





## Estrategia corporativa

En Grupo Krone-Mur trabajamos para mejorar nuestros servicios, contribuir al desarrollo de la Región de Murcia y del territorio español y ser medioambientalmente sostenibles. Hemos configurado nuestra estrategia empresarial y plan de crecimiento poniendo el foco en la **innovación y sostenibilidad** como elementos vertebradores de toda nuestra actividad.

Para ello, años atrás incorporamos un **departamento propio de investigación y desarrollo (I+D+i)** y otro de **Responsabilidad Social Corporativa (RSC) y Calidad**, con el objetivo de acelerar nuestro avance hacia nuevos modelos tecnológicos, incrementar la seguridad en toda la cadena de valor logística (de la cosecha al consumidor final) y ofrecer un personal cualificado en todos los procesos para que cumpla todas las exigencias de calidad y reducir el impacto de nuestra actividad sobre el medio ambiente.

En la actualidad, gracias a la multitud de fuentes de información que hoy en día integra nuestra tecnología, podemos tener predicciones de los nuevos retos a los que tenemos que hacer frente en tiempo real. Lo que se traduce en una mayor productividad, eficiencia y rendimiento.

Grupo Krone-Mur, además de líder europeo en logística refrigerada hortofrutícola, es una empresa con base tecnológica, y muestra de ello es la estrecha relación que nos une a numerosos **centros de investigación, universidades y empresas tecnológicas** de todo el mundo para generar y transferir conocimiento, siendo Grupo Krone-Mur la primera empresa que está liderando las nuevas convocatorias dictadas por la Comisión Europea.

## Responsabilidad Social Corporativa

Nuestra **Política de RSC** es el elemento tractor para la correcta aproximación y conjunción de la economía circular, digitalización y sostenibilidad mediante nuevas técnicas y procesos que contribuyan a la completa descarbonización para dar respuesta a la Transición Energética de manera contundente. Muestra de ello es nuestra apuesta por la intermodalidad a través de Primavia, por la integración de camiones propulsados a gas (GNL), la adaptación de toda nuestra flota conforme a la normativa Euro VI o el uso de nuevas fuentes de energía, entre otras.

Además, la formación avanzada y las nuevas herramientas de programación nos permiten una mayor optimización de los recursos, lo que se traduce en una constante mejora de nuestra ratio de emisiones por km recorrido o por kW consumido en nuestras sedes -con capacidad energética e hídrica autosuficiente-.

Todas estas acciones, junto con nuestra adhesión a diferentes iniciativas como **Lean & Green** y **First Star** – cuyo objetivo es reducir nuestras emisiones en un 20% en el plazo de cinco años –, la fundación de la nueva Asociación Sectorial del Hidrógeno Verde de la Región de Murcia (**AHMUR**) o el apoyo a la Biodiversidad de Mesoamérica (**BPM**), se corresponden con nuestra transición ecológica. Fomentar el uso de fuentes de energía más sostenibles, la descarbonización del sector de la logística y la neutralización de nuestras emisiones son actividades que están alineadas con los Objetivos del Desarrollo Sostenible (**ODS**).

## Política de Calidad

Uno de los compromisos del Grupo Krone-Mur es asegurarnos de que nuestra empresa sea segura, sostenible y cumpla con los más altos estándares de calidad. Además, el cuidado y protección del medio ambiente es una constante en nuestra actividad, promoviendo la innovación y la buena praxis para conseguirlo.

Por ello, trabajamos en la mejora continua para la consecución de los certificados de calidad, y por la puesta en marcha y desarrollo de diferentes acciones y certificaciones.

- **Certificado ISO 9001:2015** que acredita el desarrollo e implantación de un sistema de gestión de la calidad para poder situarnos en la vanguardia del sector.
- **Certificado ISO 14001:2015** que acredita el desarrollo e implantación de un sistema de gestión medioambiental para la reducción de la contaminación, los residuos y el consumo de energía en nuestra Sede Central de Alhama de Murcia.
- **Certificado** de prácticas correctas de distribución de medicamentos para uso humano (**GDP**).
- **Certificado** de Transporte por carretera de productos alimenticios a temperatura ambiente o temperatura controlada (**IFS**).
- Además, tenemos implantado un **Sistema APPCC** (Análisis de Peligros y Puntos de Control Crítico), que garantiza la máxima calidad en logística alimentaria controlando y analizando los puntos de riesgo.
- En el año 2021 se han conseguido las **certificaciones ISO 50001:2011**, que acredita un sistema de gestión de energía eficiente y la **ISO 27001:2017**, de la seguridad de la información.

ISO 9001



ISO 14001



GDP



IFS



H. AMBIENTAL



ISO 50001



ISO 27001



## Política de ESG

La política ESG de Grupo Krone-Mur, se fundamenta en los siguientes principios:

### Medioambiental

- ✦ Políticas corporativas relacionadas con la biodiversidad y su impacto
- ✦ Monitoreo del desempeño ambiental de la cadena de suministro
- ✦ Instalaciones autosuficientes
- ✦ Eficiencia energética
- ✦ Riesgos y oportunidades del cambio climático
- ✦ Combustibles y refrigerantes renovables
- ✦ Procesos de reciclaje

### Social

- ✦ Personal
- ✦ Derechos humanos y laborales
- ✦ Impactos comunitarios
- ✦ Protección de Datos
- ✦ Impacto de productos y servicios
- ✦ Bienestar de los empleados
- ✦ Diversidad e inclusión
- ✦ Impacto en las comunidades locales e internacionales

### Gobierno Corporativo

- ✦ Estándares Éticos
- ✦ Diversidad
- ✦ Estructura y compromiso del accionista
- ✦ Contribuciones políticas
- ✦ Estructura, diversidad e independencia del consejo
- ✦ Remuneración alineada con el desempeño
- ✦ Calidad contable y de auditoría
- ✦ Lucha contra el soborno y la corrupción

## Política ESG

Los principios medioambientales, sociales y de gobernanza (“ESG”) están en el centro de la estrategia del Grupo Krone-Mur, considerados de suma importancia dentro de su actividad y modelo de negocio. El cumplimiento de estos principios ESG no sólo beneficia a nuestro planeta y la sociedad en su conjunto, sino que también impulsa la innovación y el crecimiento a largo plazo del Grupo.

El objetivo de Grupo Krone-Mur es convertirse en una organización con cero emisiones netas de carbono para 2030 (adelantándose al objetivo establecido en la estrategia de la UE de neutralidad climática para 2050) y en un referente del sector en materia de ESG y logística sostenible.

El Grupo cuenta con una trayectoria de más de 15 años de permanente innovación e investigación que le ha llevado a adoptar un modelo de negocio orientado a lograr la sostenibilidad de sus actividades, limitando su impacto en el medio ambiente, prestando el mejor servicio posible a sus clientes, y cuidando al mismo tiempo el bienestar de los empleados, su contribución al desarrollo sostenible de la sociedad y la transparencia e integridad de todas sus actividades.

El propósito del Grupo es proporcionar soluciones eficientes a las necesidades de la logística a temperatura controlada, ofreciendo un servicio integral, personalizado y ecológico de alta calidad. Al mismo tiempo, pretender ofrecer a todos sus empleados la oportunidad de crecer tanto personal como profesionalmente dentro del Grupo Krone-Mur.

Muestra del compromiso del Grupo con los principios ESG, es la incorporación al Pacto Mundial de Naciones Unidas y el alineamiento de sus actividades con los Objetivos de Desarrollo Sostenible (ODS), así como la aprobación de una Política interna de Sostenibilidad (ver apartado 3.3), entre otros.

## Modelo de gestión de riesgos - ESG

El cumplimiento de los principios ESG se encuentra integrado en el sistema de gestión de riesgos del Grupo. Se realiza un análisis continuo de los riesgos derivados de cuestiones medioambientales, sociales y de gobernanza que más inciden en la actividad del Grupo (ver apartado 6), como por ejemplo: gestión de la calidad, seguridad alimentaria, cambio climático y emisiones contaminantes, riesgo de transición energética y la fuga de talento, entre otros.

El cumplimiento de estos principios se revisa en función de determinadas métricas cualitativas y cuantitativas que miden el impacto ESG de las operaciones del Grupo (por ejemplo, en consumo de energía, consumo de combustible, uso del agua, residuos generados, emisiones GEI y no GEI y otras métricas medioambientales). Además, para cada nuevo proyecto se evalúa previamente su impacto desde el punto de vista ESG para garantizar su alineación con el modelo de negocio del Grupo.

La responsabilidad diaria de la gestión de estas cuestiones de ESG y sostenibilidad recae en el Departamento de I+D+i y ESG, con su Director Adrián Valverde al frente, y un equipo de más de 20 profesionales. Adicionalmente, los empleados del Grupo y la Alta Dirección reciben formación sobre los principios ESG, en temas como: huella de carbono e impacto ambiental; clima y energías renovables; economía circular; infraestructura sostenible; o digitalización.

## Pilares fundamentales

Dada la importancia de los principios ESG en la actividad y estrategia corporativa, el Grupo ha decidido centrar sus objetivos en **siete pilares** fundamentales, con distintas iniciativas presentes y futuras, que se resumen a continuación y se desarrollan a lo largo del contenido del presente EINF:

### ▀ Optimización del Sistema de Gestión Medioambiental

Desarrollo de un programa integral que busca la mejora continua y la optimización de las iniciativas medioambientales, al tiempo que cumple todos los requisitos legales (certificaciones ISO 9001, 14001, 27001 y 50001)

### ▀ Minimización de las emisiones

Las emisiones generadas son el principal impacto del Grupo en el medio ambiente. Por ello, se compromete a reducir la huella de carbono hasta llegar a ser una organización con cero emisiones netas de carbono a través de diferentes iniciativas como:

- Socio fundador de la primera Asociación Sectorial del Hidrógeno Verde de la Región de Murcia (AHMUR);
- Obtención de un bono verde por importe de 25 millones de euros para realizar inversiones relacionadas con la transición energética, entre otros;
- Reconocimiento de la 1ª Estrella Lean & Green de AECOC;
- Pertenencia a la junta directiva de la asociación Biodiversidad de Mesoamérica (BPM);
- Colaboración con el Centro Nacional del Hidrógeno, así como la promoción de proyectos de hidrógeno verde con empresas del IBEX 35 a nivel nacional e internacional;
- Colaboraciones con distintos *partners* para reducir las emisiones de CO<sub>2</sub> de la flota de camiones, como con Michelin;
- Impulso e implementación de nuevas formulas de transporte como el transporte intermodal, combinando carretera, ferrocarril, marítimo y aéreo, optimizando los recursos y reduciendo las emisiones de CO<sub>2</sub>;
- Acreditación de Flota Ecológica por la AEGFA y en colaboración con el IDAE.

### 🔸 **Política de reducción del consumo de combustible y de las emisiones**

El Grupo está comprometido en tomar medidas para mitigar los efectos del cambio climático y reducir el consumo de combustible y sus emisiones GEI asociadas, a través de distintas iniciativas como:

- Incorporación de nuevos elementos a la flota de vehículos para reducir las emisiones atmosféricas y el consumo de combustible (nuevo motor Euro VI, neumáticos Michelin X LineEnergy, etc.) así como renovación continua de flota;
- Incorporación a la flota de camiones propulsados a gas (GNL) o con hidrógeno verde (H2) para reducir emisiones contaminantes (GEI y no GEI) como CO<sub>2</sub>, NOx, NH<sub>4</sub>, y partículas en suspensión, entre otros;
- Desarrollo de programas de conducción eficiente para el personal interno, y optimización de rutas, estudio de modelos predictivos e inteligencia artificial para reducir los consumos;
- Adquisición de créditos de carbono y promoción de sumideros de CO<sub>2</sub> para compensar la huella de carbono total de la organización.

### 🔸 **Protección del agua y reducción de la demanda eléctrica**

El Grupo tiene como objetivo la reducción de la demanda eléctrica y las emisiones GEI derivadas de la misma, que materializa en distintas iniciativas:

- Adquisición de energía eléctrica procedente de fuentes 100% renovables con certificados de Garantía de Origen (GDO);
- Circuito de agua cerrado en la sede central de Alhama, así como la instalación de paneles fotovoltaicos para el autoconsumo;
- Incorporación de paneles solares en los remolques para generar energía renovable (refrigeración verde);



### ▀ **Un mundo sin residuos**

Garantizar la correcta gestión de los residuos a través de iniciativas específicas como:

- Programas de reciclaje de neumáticos, así como la reducción de la contaminación en todo el proceso, desde la manipulación de alimentos, hasta la gestión de los camiones y las infraestructuras, etc.;
- Colaboración con la Fundación Española Reina Sofía y el CSIC (Centro Superior de Investigaciones Científicas) para reducir el impacto negativo de los residuos plásticos en nuestro entorno y fomentar la economía circular;
- Formación a todos los nuevos empleados para concienciarlos sobre la importancia de la gestión de residuos.

### ▀ **Desarrollo del capital humano**

El principal activo del Grupo, las personas. Garantizar el bienestar social a través de los elementos de gobernanza para fomentar el mejor entorno de trabajo:

- Código ético, protocolo de acoso y discriminación, así como políticas de igualdad efectiva;
- Plan de formación continua adaptado a los distintos perfiles existentes y de forma transversal (riesgos laborales, cuestiones medioambientales, idiomas, seguridad alimentaria y normas de calidad, etc.);
- Desarrollo de un “Programa de conducción eficiente”, con formación en materia de sostenibilidad, calidad del servicio al cliente, eficiencia, etc.;
- Mejora de la seguridad y salud de los trabajadores con medidas concretas, y seguimiento de las mismas por parte del Comité de Seguridad y Salud;

### 🔸 **Compromiso con los Grupos de interés**

Es uno de los valores fundamentales del Grupo, fomentando la escucha y el dialogo activos, y teniendo un impacto directo en nuestra toma de decisiones:

- Garantizar la satisfacción del cliente, mediante el control y el análisis de los puntos de riesgo, con sistemas APPCC y auditorías de calidad;
- Promoción de los principios ESG, la sostenibilidad, la igualdad y la transparencia, alineados con los principios éticos que defendemos (por ejemplo, mediante el Código Ético de Proveedores y Subcontratistas);
- Departamento propio de Responsabilidad Social Corporativa (RSC);
- Creación de la Fundación Primafrio, entidad sin ánimo de lucro, para dar respuestas a los retos sociales, económicos y medioambientales, así como la promoción del deporte y la defensa del medioambiente y la biodiversidad;
- Colaboración con distintas entidades sin ánimo de lucro, y la participación activa en proyectos sociales de I+D+i con las principales universidades de la Región de Murcia;
- Obtención de reconocimiento internacional en materia de ESG a través del *ESG Risk Rating* (elaborado por la firma *Sustainalytics*), dónde se reconoce a Primafrio como una de las 20 compañías del sector de la logística y el transporte con mejor rating ESG a nivel mundial.

Los pilares fundamentales descritos de ESG marcan las bases de la **política medioambiental** establecida por Grupo Krone-Mur, así como su **estrategia de I+D+i**, desarrolladas en los siguientes apartados del presente EINF.

## **3. Medio Ambiente**

3.1 [Compromiso con el Medio Ambiente](#)

3.2 [Compromiso con la Sostenibilidad](#)

3.3 [Política de Sostenibilidad](#)

3.4 [Marco normativo](#)

3.5 [Objetivos de Desarrollo Sostenible](#)

3.6 [Agenda 2030](#)

3.7 [Iniciativas relevantes](#)



## Compromiso con el Medio Ambiente

Uno de los compromisos del Grupo Krone-Mur es asegurarnos de que nuestra empresa sea sostenible y cumpla con los más altos estándares de cuidado y protección del medio ambiente. Trabajamos activamente para reducir el impacto ambiental y ofrecer productos y servicios que promuevan el desarrollo de una economía sostenible. Por ello, apostamos por la puesta en marcha y desarrollo de acciones como: [\[GRI 305-5\]](#)

- **La certificación ISO 14001**, norma internacional de sistemas de gestión ambiental en nuestra Sede Central de Alhama de Murcia, así como **la certificación ISO 50001**, como sistema eficiente de gestión de la energía .
- La **sensibilización sobre medio ambiente** a todo nuestro personal con formaciones y políticas medioambientales.
- El cálculo de nuestra **huella ambiental** para conocer el impacto de nuestras actividades.
- La **tecnología más avanzada** para reducir las emisiones a la atmósfera y consumos de nuestros vehículos como el uso de motores Euro VI.
- La incorporación de modalidades logísticas alternativas como **camiones propulsados a gas (GNL) o con hidrógeno verde (H2)** para reducir emisiones contaminantes.
- Colaboraciones con nuestros *partners* para **reducir emisiones de CO<sub>2</sub>**, como la que mantenemos con el fabricante de neumáticos Michelin donde reducimos el consumo y garantizamos una economía circular después del ciclo de uso.
- Primafrío tiene un **bono verde** de 25 millones de euros para gastos de capital verde y trabajo en la transición energética y la transformación logística.

Grupo Krone-Mur busca proporcionar servicios que satisfagan las necesidades de nuestros clientes, cumpliendo los requisitos especificados, esforzándonos en cumplir con las expectativas que tengan sobre los servicios que prestamos, optimizando los recursos y, mediante la plena integración de los empleados: capacitación, motivación y formación del personal.

## Compromiso con la Sostenibilidad

En Grupo Krone-Mur estamos plenamente **comprometidos con el medio ambiente y con nuestros trabajadores**. Fomentamos la escucha activa y el diálogo con nuestros grupos de interés, dando respuesta a los desafíos que nos demanda la sociedad y el entorno. El informe constituye una presentación completa, equilibrada y exhaustiva del desempeño social y ambiental de Grupo Krone-Mur, y un reflejo de nuestro compromiso con la transparencia, con la mejora continua y con la integridad.

Nuestra intención ha sido plasmar la evolución que está experimentando Grupo Krone-Mur y su adaptación a los nuevos tiempos, reflejo del compromiso de esta Dirección con **una estrategia que integra** en nuestra gestión empresarial **los objetivos y aspectos relacionados con la sostenibilidad**, asumiendo un **nuevo modelo de gestión** en el que las opiniones e intereses de nuestros Grupos de Interés pasan a tener un papel protagonista en nuestra toma de decisiones.

Nuestro **plan de sostenibilidad** está trazado para dar cobertura a los riesgos y oportunidades encontrados en nuestro contexto, integrando soluciones para dar respuesta a los intereses de las comunidades en las que el Grupo Krone-Mur desarrolla su actividad, garantizando a medio y largo plazo la continuidad y el crecimiento de esta organización.

Nuestro compromiso con la sostenibilidad, innovación, la transparencia y la sociedad nos permitirán abordar el ejercicio 2022 con el objetivo de que el Grupo Krone-Mur siga siendo un referente en el sector logístico.



# Política de Sostenibilidad

Grupo Krone-Mur asume los siguientes compromisos:

- Revisar periódicamente nuestro desempeño e **impulsar** prácticas que mejoren su impacto en el medioambiente.
- **Comunicarse** de forma activa con nuestros grupos de interés para conocer y analizar sus necesidades y expectativas.
- **Implementar pautas de actuación** alineadas con **nuestros valores**, especialmente los relacionados con el respeto de los derechos humanos, la protección del medio ambiente, la salud y la seguridad, la eficiencia energética, la lucha contra el cambio climático, la diversidad, la igualdad de oportunidades, la responsabilidad fiscal, la prevención de delitos y la lucha contra la corrupción.
- Integrar la **sostenibilidad** en todos nuestros procesos y niveles organizativos, teniendo en cuenta la opinión de nuestros grupos de interés.
- **Reducir nuestras emisiones de gases de efecto invernadero** para mitigar los efectos del cambio climático.
- Aplicar políticas y planes de eficiencia energética, garantizando el uso de energía segura, eficiente y verde.
- Potenciar a los conductores profesionales de nuestra plantilla a través de **formación avanzada y digital** en conducción eficiente y seguridad vial.



- Cumplir con los requisitos legales vigentes, así como otros requerimientos que suscribamos voluntariamente.
- Establecer objetivos para la contribución a la consecución de las metas definidas en los Objetivos de Desarrollo Sostenible.
- Revisar y evaluar nuestros sistemas de gestión de forma sistemática, estableciendo mecanismos de mejora continua, evaluando el desempeño del ciclo de vida y llevando acciones necesarias para el alcance de los objetivos.
- Comunicar nuestra **cultura de sostenibilidad** a todas nuestras partes interesadas.
- Responder con **transparencia** a los grupos de interés, a través de indicadores de desempeño económico, ambiental y social de nuestros informes
- Promover la búsqueda de negocios sostenibles y de **economía circular**, dando valor social, estableciendo alianzas y colaboraciones con otros grupos de interés.
- Mantener unas **relaciones laborales** con nuestros trabajadores basadas en el respeto, el trabajo seguro y saludable, la igualdad de oportunidades y la motivación de las personas.
- Dar **confianza y credibilidad** a nuestros grupos de interés a través de una gobernanza responsable.
- Promover **acciones socialmente responsables** contribuyendo a la mejora de oportunidades de las comunidades en donde Grupo Krone-Mur tiene influencia.
- Fomentar la **excelencia académica** y el talento emprendedor a través de ayudas, becas y cátedras, a través de convenios con la Universidad de Murcia, la UCAM y la Universidad Politécnica de Cartagena y la colaboración con más de 30 universidades Europeas.

## Marco normativo

El marco conceptual y normativo sobre el que se basa la acción en Sostenibilidad y Política RSC del Grupo Krone-Mur, es el siguiente:

### **Constitución Española**

Artículo 45 de la Constitución Española: 1. Todos tienen el derecho a disfrutar de un medio ambiente adecuado para el desarrollo de la persona, así como el deber de conservarlo.

### **Ley de Cambio climático y transición energética.**

A través de esta ley se incorpora al ordenamiento jurídico español como objetivo principal la neutralidad climática en el año 2050 y se establecen los siguientes objetivos para 2030:

- Una penetración en el consumo de energía final de al menos un 35 % de energías de origen renovable.
- Al menos un 70% de la generación en el sistema eléctrico sea de energías de origen renovable.
- Disminución de al menos un 35% del consumo de energía primaria con respecto a la línea de base conforme a normativa comunitaria.

### **Código de Buen Gobierno de la CNMV (26/6/2020)**

Recomendaciones 53, 54 y 55: sostenibilidad

En esencia, se sustituye la expresión “responsabilidad social corporativa” por el término más amplio y comúnmente aceptado de “sostenibilidad”, que se asocia con aspectos medioambientales, sociales y de gobierno corporativo (ESG) y la recomendación 53 se desdobra en dos recomendaciones diferentes, la 53 y la 54, de manera que la anterior 54 pasa a ser la 55.



### **Estrategia de Descarbonización a 2050**

Permitirá establecer una senda de reducción de emisiones y de incremento de las absorciones por los sumideros por todos los sectores económicos con un horizonte a largo plazo. Esta estrategia será revisable cada cinco años y resultará esencial para el cumplimiento de los objetivos marcados por la Unión Europea.

### **Estrategia de Movilidad Sostenible e Inteligente de la Comisión Europea**

Las iniciativas del Grupo están coordinadas con la recién presentada Estrategia en la que uno de los principales hitos es el de reducir las emisiones de gases de efecto invernadero (GEI) relacionadas con la logística un 90 por ciento para el año 2030.

Esta política proporciona los principios generales y establece las bases que deben regir en la estrategia de desarrollo sostenible del Grupo Krone-Mur y garantizar que todas sus actividades y negocios ser realicen promoviendo la creación de valor de forma sostenible.

### **Naciones Unidas: Acuerdo de París**

El Grupo Krone-Mur se compromete a desarrollar su actividad de acuerdo con objetivos de desarrollo sostenible (ODS) de las Naciones Unidas, para lograr un crecimiento sostenido y de valor para nuestros clientes, empleados, proveedores y para la sociedad en general. A través de estos 17 ODS se conseguirán los objetivos marcados en el Acuerdo de París.



# Objetivos de Desarrollo Sostenible

[GRI 102-43] [GRI 413-1] [GRI 413-2]

Grupo Krone-Mur se compromete a desarrollar su actividad de acuerdo con **objetivos de desarrollo sostenible (ODS)** de las Naciones Unidas, para lograr un crecimiento sostenido y de valor para nuestros clientes, empleados, proveedores y para la sociedad en general. A través de estos 17 ODS se conseguirán los objetivos marcados en el Acuerdo de París. Los objetivos del desarrollo sostenible con los que nos sentimos más identificados son los siguiente:



Queremos contribuir a reducir la pobreza e impulsar el bienestar y la economía, con iniciativas sociales en apoyo de acontecimientos de especial relevancia.



Comprometida con la comunidad, se organizan campañas de recogida de alimentos continuamente a través de la Fundación Primafrio.



El Grupo Krone-Mur promueve el deporte y sus valores a través de programas de patrocinio a diferentes equipos.



Llevamos a cabo programas que impulsan acciones divulgativas a través de la Fundación y promovemos la transferencia de conocimiento gracias a las Cátedras Universitarias.



Promovemos un lugar de trabajo diverso e inclusivo, sin discriminaciones. Esta política está reflejada en el Plan de Igualdad.



Nuestros centros logísticos están diseñados para ser autosuficientes, la energía consumida es de origen renovable y participamos en proyectos para descarbonizar el sector.



La empresa focaliza sus esfuerzos en la atracción y retención de talento, fomentando la formación y la creación de entornos de trabajo para motivar y incentivar a los empleados.



Contribuimos a la digitalización del sector logístico implementando procesos y tecnologías innovadoras en nuestra operativa.



A través de la Fundación Primafrio, ayudamos a los colectivos menos favorecidos a través de programas de ayudas ante situaciones especiales y ayudas a la formación



Participamos en el desarrollo de infraestructuras y tecnologías para hacer la logística más segura, accesible y sostenible.



El departamento de calidad, junto el de I+D, revisan continuamente nuestros procesos operativos para mejorar y adoptar prácticas sostenibles.



En la lucha contra el cambio climático, reducimos y compensamos nuestra huella de carbono a través de la innovación e iniciativas .



Colaboramos en el desarrollo de proyectos para la conservación del medio ambiente, como en la reforestación de una selva tropical en Mesoamérica.



Promovemos la cooperación y alianza entre diferentes empresas para tratar proyectos e iniciativas sostenibles donde exista un intercambio de ideas y se propicie la innovación, con el fin de proporcionarles un alcance mayor.

## Agenda 2030

La Comisión Europea vislumbra una Europa neutra climáticamente en el año 2050, con una economía próspera, moderna, competitiva y sostenible. Esta meta se encuentra en línea con el objetivo del Acuerdo de París para mantener por debajo de 2°C el incremento de la temperatura global, liderando la lucha contra el cambio climático a nivel global.

El Grupo Krone-Mur, en su férreo compromiso con esta iniciativa, pretende adelantarse en 20 años a la fecha cumpliendo con el objetivo de **ZERO EMISIONES** en el año 2030 gracias a sus proyectos en innovación y desarrollo, además de colaboraciones con entidades para compensar el impacto de su actividad.

Con ello, el Grupo busca minimizar y neutralizar su impacto en la emisión de gases contaminantes a la atmósfera, tanto GEI como no GEI (CO<sub>2</sub>, NO<sub>x</sub>, NH<sub>4</sub>, y partículas en suspensión, entre otros).

Resulta ser un objetivo de carácter medioambiental muy ambicioso que ya está en marcha, mediante un plan de acción estratégicamente definido



# Iniciativas relevantes

[GRI 201-2]

## Biodiversity Partnership Mesoamérica

Se trata de una iniciativa medioambiental, nacida en San José (Costa Rica), con el objetivo de involucrar al sector privado en las acciones de conservación del entorno natural de Mesoamérica. De esta manera, los diferentes socios de esta iniciativa unen sus recursos y experiencias hacia un objetivo común: la sostenibilidad.

El Grupo Krone-Mur, demuestra su compromiso con el medioambiente en general, y con esta iniciativa en particular, participando en la Junta Directiva de BPM, siendo nuestro Responsable del Departamento de I+D+i, Adrián Valverde, el secretario general del proyecto.



2004



2014

## Acreditación Flota Ecológica

Un servicio desarrollado por AEGFA (Asociación Española de Gestores de Flotas de Automóviles), en colaboración con IDAE (instituto para la Diversificación y Ahorro de la Energía, adscrito al Ministerio para la Transición Ecológica y el Reto Demográfico), y dirigido a las flotas públicas y privadas que deseen distinguirse por la activación de mejoras en la eficiencia energética y la disminución de emisiones contaminantes y de efecto invernadero.

El programa tiene, entre sus objetivos, corroborar las medidas adoptadas por el Grupo Krone-Mur y medir su impacto, además de ayudar a la empresa a fomentar otras nuevas, acompañándola en el proceso de implementación de las mismas. Como resultado, las flotas que participan en la iniciativa reciben una acreditación de Flota Ecológica.

En palabras de Adrián Valverde, responsable de I+D+i y ESG de Grupo Krone-Mur, “con nuestra adhesión al Programa Flota Ecológica confirmamos que nuestras acciones en lucha contra el cambio climático tienen impacto positivo en nuestra actividad, consiguiendo neutralizar las emisiones contaminantes. Además, conseguimos un importante ahorro energético en nuestra operativa y, bajo la supervisión de AEGFA, contribuimos con hechos al cuidado y protección del medioambiente”.



## Lean & Green

El Grupo Krone-Mur se ha adherido al proyecto internacional Lean & Green de AECOC (Asociación de Fabricantes y Distribuidores), que tiene como objetivo reducir las emisiones de gases de efecto invernadero derivados de la cadena de suministro para alcanzar, así, la descarbonización de la logística.

Con esta adhesión, en Grupo Krone-Mur apostamos de forma decidida por una logística sostenible y nos comprometemos a reducir las emisiones un 20% en un plazo máximo de 5 años. Asimismo, mediante la aplicación de protocolos específicos como la Guía de Cálculo de la Huella de Carbono desarrollada por AECOC, definiremos unos objetivos concretos de sostenibilidad mediante un plan de acción individual, y nos comprometemos a ser evaluados por una empresa auditora acreditada, aportando así transparencia y trazabilidad.

Lean & Green es una plataforma de colaboración a nivel internacional cuyo objetivo es ayudar a las empresas de todos los sectores a reducir sus emisiones de gases de efecto invernadero derivados de las actividades logísticas para alcanzar los objetivos definidos en la Cumbre del Clima en París (COP21) de emisiones neutras en carbono para el año 2050.



# 4. Innovación

4.1 Estrategia I+D+i

4.2 Proyectos y colaboraciones

4.3 Descarbonización

4.4 Gestión recursos

4.5 Ciberseguridad

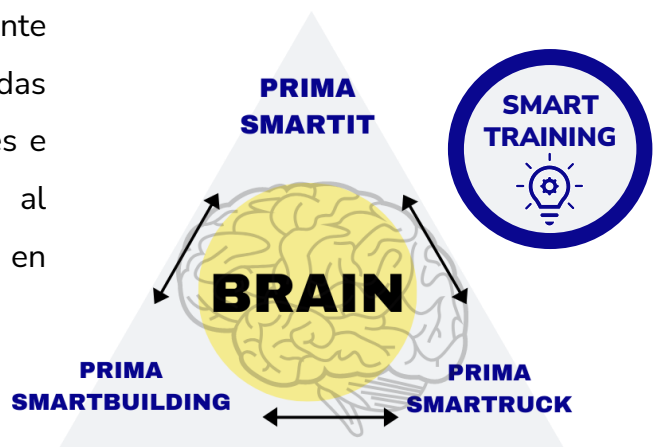




# Estrategia I+D+i

El Grupo Krone-Mur ha puesto en marcha su estrategia empresarial en innovación como hilo conductor de toda su actividad, con el objetivo de impulsar la investigación para acelerar el avance hacia nuevos sistemas tecnológicos, incrementar la seguridad en todos los procesos, ofrecer un servicio que cumple con todas las exigencias de calidad y al mismo tiempo, reducir el impacto de su actividad en el medio ambiente.

Actualmente, el objetivo de Primafrío no es solamente ser un proveedor referente en logística de mercancías refrigeradas sino también de las últimas soluciones e innovaciones tecnológicas aplicados al mundo logístico. Para ello, se apoya en grandes instituciones innovadoras.



## Empresa con base tecnológica

Grupo Krone-Mur no solo es líder en logística a temperatura controlada, además, ha logrado consolidarse como empresa con **base tecnológica** incorporando y consolidando una estrategia competitiva en ESG que engloba una gestión sostenible y responsable a través de los vectores energéticos desarrollados por un departamento propio de I+D+i, RSC y conducción eficiente.

También ha consolidado la cultura de uso eficiente, responsable y sostenible de la energía entre sus empleados, clientes, proveedores y resto de grupos de interés. Para los conductores, se ha trabajado específicamente a través de una formación avanzada y digital en conducción eficiente y seguridad vial.

## Departamento de I+D+i

Grupo Krone-Mur ha invertido grandes cantidades de capital propio en recursos humanos y en la tecnología más avanzada en los últimos años para ser líder en innovación y un referente en el sector logístico.

Actualmente, cuenta con un Departamento propio de I+D+i formado por más de 20 profesionales con una media de 4 años de trabajo en el Grupo, y más de 140 años de experiencia conjunta.

# Proyectos y colaboraciones

## Programa de I+D+i y acción ambiental

[GRI 302-4] [GRI 302-5] [GRI 305-5]

El departamento de I+D+i de Grupo Krone-Mur tiene como principal objetivo la reducción de la huella de carbono y las emisiones de CO<sub>2</sub> generadas por su actividad.

## Programa de conducción eficiente

En nuestra lucha por la búsqueda de una mayor eficiencia logística, cobra un significado especial el concepto de “conducción eficiente”. En Grupo Krone-Mur apostamos por conducir nuestros vehículos según esta técnica con el objetivo de reducir los consumos, las emisiones contaminantes a la atmósfera y favorecer además la seguridad vial.

Para la consecución de este fin, desarrollamos un Manual de Conducción Eficiente con las técnicas sobre cómo llevar a cabo una buena conducción.



## Colaboraciones principales

Para la consecución de todos los avances tecnológicos, se han establecido importantes **alianzas estratégicas** con distintos *partners* tecnológicos para el desarrollo de líneas de investigación de proyectos de I+D en logística.

- Adhesión al patronato de la **Fundación Cotec** para la Innovación como respuesta para mejorar su eficiencia, servicios y competitividad junto con la formación en cada uno de los procesos que se está implementando en el sector de la logística.
- Incorporación al patronato de la **Fundación Isaac Peral**, institución centrada en el desarrollo y fortalecimiento del ecosistema tecnológico e industrial de la Región de Murcia.
- Atendiendo a la necesidad de **promover la investigación**, se han establecido diferentes formas de colaboración con las tres Universidades de la Región de Murcia.





### **Universidad Politécnica de Cartagena**

Primafrío se incorporó a la Red de Cátedras de la Universidad Politécnica de Cartagena (UPCT), en la que desarrolla acciones de I+D+i en el campo de la logística 4.0 y el transporte por carretera.

El objetivo de la cátedra se centra en la aplicación práctica del conocimiento y fomento de la innovación e incluye la posibilidad de convocar becas para estudiantes de las escuelas de Ingeniería Agronómica, Industrial y de Telecomunicación, así como para la realización de trabajos fin de grado y fin de máster.

Con este acuerdo de colaboración la compañía reafirma su compromiso con la innovación y el desarrollo del sector a través de la formación y la profesionalización.

### **Universidad de Murcia**

La Universidad de Murcia (UMU) y Primafrío han firmado un convenio de colaboración para, mediante la Cátedra Primafrío, establecer un entorno de investigación, formación y divulgación en el sector de la logística por carretera, participando en él estudiantes, profesores y profesionales del sector. Se desarrollan así proyectos y estudios de investigación y se promueve la formación mediante cursos y másteres.

### **Universidad Católica de San Antonio**

El Grupo Krone-Mur colabora con la Universidad Católica de San Antonio (UCAM) en términos de Innovación en la Logística. Se desarrollan acciones de asesoramiento e intercambio científico en el ámbito de la logística refrigerada por carretera, donde la docencia y la investigación juegan un papel crucial, con el objetivo de ser un referente dentro del sector.

## Tech Joint-Venture

Se han establecido importantes alianzas estratégicas con diferentes socios tecnológicos para el desarrollo de líneas de investigación para proyectos de I + D + i en logística.

**PRIMAVIA** es una Joint Venture entre Primafrio y VIIA, una empresa de SNCF, para promover y ofrecer servicios intermodales desde España hacia Europa Central y Reino Unido con el fin de satisfacer las necesidades de nuestros clientes y reducir la huella de carbono y el impacto ambiental.

**PRIMAVER** es una UTE entre Primafrio y Réseau Primever, empresa STEF y Groupe Satar, para acceder al mercado francés, ofreciendo servicios de grupaje de frutas y hortalizas desde España.

**LOGIST CARGO** es una agencia de logística, especializada en logística y transporte internacional, tanto refrigerados como tautliners con equipos ADR.

**PRIMAPHARMA** es una empresa filial del Grupo Krone-Mur especializada en el logística internacional de productos farmacéuticos para cargas FTL.



# Descarbonización

El Grupo Krone-Mur es el operador logístico líder en Europa y, a razón de su compromiso con el medioambiente, tiene como objetivo contribuir y liderar también la **descarbonización y la transformación ecológica en el sector**.

Para materializar este objetivo, se han presentado 25 Manifiestos de Interés con diferentes empresas donde se desarrollan proyectos tructores para una transición energética justa e inclusiva, adelantándose a la obligatoriedad de las restricciones europeas, y colaborando, por otro lado, con la generación de empleo y riqueza que lleva arraigado el estímulo de la innovación.

Están orientados a proyectos tructores para una transición energética justa e inclusiva: Hidrógeno Renovable; Movilidad Eléctrica; infraestructura de recarga, innovación y electrificación del parque móvil en el marco del Plan de Recuperación, Transformación y Resiliencia. Y, por otra, de Conectividad digital, impulso de la ciberseguridad y despliegue 5G” en el marco del Plan de Recuperación, Transformación y resiliencia.

Gracias a todas las iniciativas, proyectos, y colaboraciones implementadas descritas anteriormente, el Grupo Krone-Mur ha **evitado la emisión de más de 14.000 toneladas de carbono\*** a la atmósfera durante el periodo 2015-2021, en línea con la estrategia de movilidad sostenible e inteligente de la Comisión Europea, en la que uno de los principales hitos es el de reducir las emisiones de gases de efecto invernadero (GEI) relacionados con el transporte en un 100% para 2050 teniendo como objetivo acelerar la reducción antes de 2030.

\*Según la reducción en consumo de gasóleo A, relativo a los kilómetros, y en consumo de energía limpia del periodo acumulado 2015-2021.

## Emisiones – Huella de Carbono

[GRI 305-1] [GRI 305-2] [GRI 305-3]

Se entiende como huella de carbono “la totalidad de gases de efecto invernadero emitidos por efecto directo o indirecto por un individuo, organización, evento o producto”.

El análisis de huella de carbono proporciona como resultado un dato que puede ser utilizado como indicador ambiental global de la actividad que desarrolla la organización. La huella de carbono se configura, así como punto de referencia básico para el inicio de actuaciones de reducción de consumo de energía y para la utilización de recursos y materiales con mejor comportamiento medioambiental.

La huella de carbono identifica la cantidad de emisiones de GEI que son liberadas a la atmósfera como consecuencia del desarrollo de cualquier actividad; permite identificar todas las fuentes de emisiones de GEI y establecer a partir de este conocimiento, medidas de reducción efectivas.

El concepto de organización engloba a cualquier tipo de entidad que desee calcular su huella de carbono, ya sea una organización privada, una entidad pública, una organización sin ánimo de lucro, etc. La huella de carbono de una organización es la cantidad de emisiones de gases de efecto invernadero (expresada en unidades de CO<sub>2</sub> equivalente) realizadas como consecuencia del desarrollo de la actividad de la empresa.

### Los objetivos del cálculo de la Huella de Carbono son:

- ✓ Responsabilidad social.
- ✓ Conocimiento detallado de los consumos energéticos de la organización.
- ✓ Identificación de oportunidades de reducción de costes energéticos.
- ✓ Anticipación a futuras normativas.
- ✓ Ventaja competitiva en la relación con clientes que valoren este tipo de actuaciones.



Las emisiones asociadas a las operaciones de una organización se pueden clasificar como emisiones directas o indirectas.

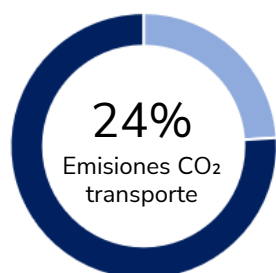
- **Emisiones directas de GEI:** son emisiones de fuentes que son propiedad de o están controladas por la organización.
- **Emisiones indirectas de GEI:** son emisiones consecuencia de las actividades de la organización, pero que ocurren en fuentes que son propiedad de o están controladas por otra organización.

Una vez definidas cuáles son las emisiones directas e indirectas de GEI y para facilitar la detección de todas ellas, se han **definido 3 alcances:**

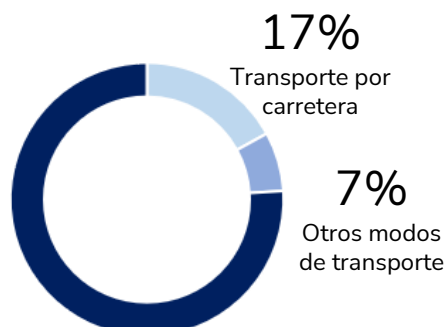
- **Alcance 1:** emisiones directas de GEI.
- **Alcance 2:** emisiones indirectas de GEI asociadas a la generación de electricidad adquirida y consumida por la organización.
- **Alcance 3:** otras emisiones indirectas.

### Emisiones de Gases de Efecto Invernadero (GEI) en el sector

Durante el ejercicio 2020, los servicios de transporte fueron responsables de alrededor de un **24% de las emisiones de GEI en la UE**, convirtiéndolo en el segundo sector con más emisiones (tras el energético). Además, únicamente el transporte por carretera supuso aproximadamente un 17% del total de emisiones de la UE (figuras 1 y 2).



Emisiones de GEI en la UE del sector del transporte (Fuente: Comisión Europea)

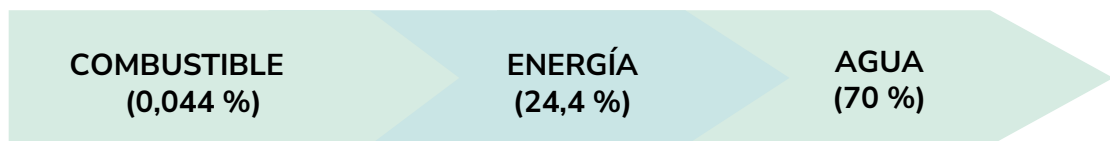


Emisiones de GEI en la UE según modo de transporte (Fuente: Comisión Europea)

### Descarbonización – KPIs 20'-21'

Las emisiones contaminantes derivadas de la actividad del Grupo Krone-Mur provienen, principalmente, del consumo de combustible necesario para transportar la mercancía pertinente por toda Europa. También se hace un seguimiento de las emisiones provocadas por el consumo energético y de agua, además de otras de menor relevancia.

Los consumos de la compañía crecen junto a la actividad de la misma. Es por ello que no se deben relacionar los incrementos anuales absolutos y se relativizan en cuanto a otras variables.



**Combustible:** Se relacionan los litros de combustible con los kilómetros recorridos (l/100km). En el año 2021, respecto de 2020, se ha reducido un 0,044% el consumo de gasóleo A.

**Energía:** En cuanto al consumo energético, partiendo de que existe una base de gasto constante referida a las oficinas, se identifica una parte variable referida a la zona de almacenes donde ocurre el flujo de mercancía a temperatura controlada. Se relativiza el consumo energético con la carga de la mercancía (kWh/kg). En el año 2021, respecto de 2020, se ha reducido un 24,4% el consumo.

**Agua:** Gracias a la innovación tecnológica del Grupo, cuya prioridad es reducir los costes operativos y emplear técnicas de economía circular, la Sede Central de Alhama de Murcia cuenta con procesos y herramientas de gestión que permiten reducir en más de un 70% el consumo de agua potable, aprovechando por varios ciclos las aguas grises y pluviales.

\* Estimaciones calculadas a partir información interna de la plataforma SAP (kilómetros recorridos y consumo de gasóleo de nuestra flota); plataforma de gestión energética (consumos); programa de gestión de flotas (toneladas transportadas).

# Gestión de recursos

## Consumo de combustible

[GRI 301-1]

Dada la naturaleza de su actividad, el consumo de combustible es el principal impacto energético y ambiental de Grupo Krone-Mur, suponiendo prácticamente el 100% del consumo energético de la organización. A continuación, se detalla la evolución entre los años 2020 y 2021 de los resultados de los alcances HdC Gasóleo A:

La conducción eficiente permite lograr reducir el uso de combustible entre un 5 - 15%. Para su implantación en la empresa es fundamental la sensibilización y formación de los conductores.

Se estima que en el próximo año el 10% de la flota recibirá un curso de conducción eficiente. Siendo conservadores, se propone un ahorro en combustible del 5%.

Aplicando los criterios mencionados, se estima un **ahorro en emisiones de 14.052 toneladas de CO<sub>2</sub>**.

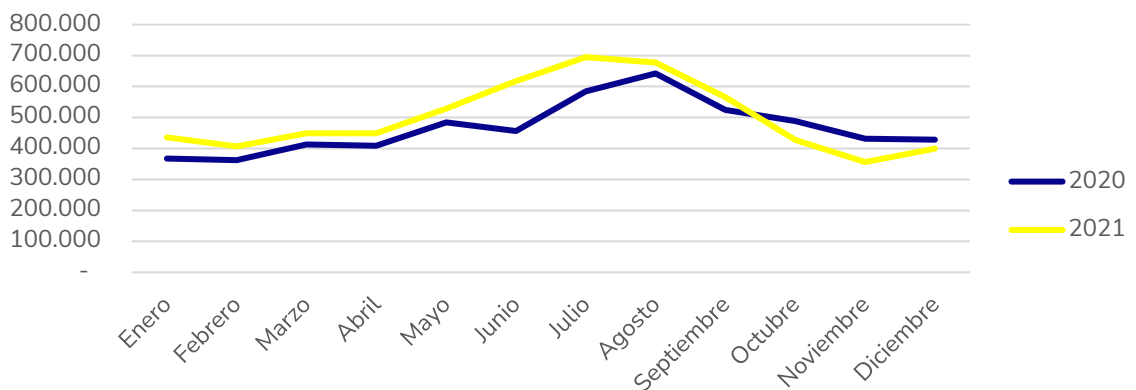
## Consumo eléctrico y energías renovables

[GRI 302-1]

En su compromiso de tomar medidas para adaptarse a las consecuencias del cambio climático, Grupo Krone-Mur tiene la firme voluntad de avanzar en la reducción de consumo de energía y de emisiones de CO<sub>2</sub> y asume el compromiso de evitar, mitigar o compensar los impactos medioambientales que pueda producir en el desarrollo de su actividad, contribuyendo en todo lo posible a la preservación del entorno y la biodiversidad.

Los principales consumos de energía eléctrica de Grupo Krone-Mur proceden del consumo utilizado para los equipos frigoríficos. Así mismo, elabora periódicamente y realiza seguimiento de indicadores sobre consumo de energía eléctrica y combustibles. El consumo de electricidad del Grupo en el ejercicio 2021 asciende a 7.191 miles de kWh (6.523 miles de kWh durante el ejercicio 2020). El Grupo solicita a sus proveedores de energía eléctrica que aporten certificación de Garantía de Origen (GDO) 100% renovable de la energía suministrada certificada por la CNMC.

Consumo mensual Alhama 2020-2021



Grupo Krone-Mur está desarrollando actuaciones de utilización de la energía solar (energía limpia). En el año 2020 se instaló una planta de autoconsumo solar en la sede central que contribuye al desarrollo sostenible sin afectar a la calidad del aire y los suelos.

Con la instalación fotovoltaica se consigue reducir un 40% los kWh facturados en la nave refrigerada de la Sede Central de Alhama de Murcia. En 2021 el dimensionamiento de la misma es de 740 kWp (misma situación en 2020).

## Residuos

[GRI 306-2]

El factor más importante para hacer de Grupo Krone-Mur una Compañía que respeta y protege el medio ambiente son sus trabajadores. Unos profesionales informados, formados y motivados son los cimientos necesarios para construir un futuro verde. Este es el motivo por el cual se imparte formación en Prácticas Medioambientales a todas las nuevas incorporaciones. Dentro de la prevención de residuos cabe destacar la siguiente medida:

**Reciclaje de neumáticos** Los neumáticos son un producto de alta tecnología en el cual se emplean más de 200 componentes diferentes partiendo de una base de caucho que incluye entre otros elementos textiles y mecánicos. Para fabricar cuatro neumáticos se necesitan 9.400 litros de agua y 100 litros de petróleo crudo para fabricar el neumático de un camión. El Grupo, en su compromiso con el medioambiente, **ha reciclado en 2021 más de 1.104 toneladas de neumáticos** (627 toneladas de neumáticos reciclados durante el ejercicio 2020).

## Formación en prácticas medioambientales

Al inicio de la relación contractual todo el personal recibe un curso interno de formación en prácticas medio ambientales. Durante el 2021 las horas de formación en prácticas medioambientales fueron **3.720h** (4.114h durante el ejercicio 2020).

## Consumo de agua

[GRI 303-1] [GRI 303-2] [GRI 303-3]

Grupo Krone-Mur considera vital realizar una gestión responsable tanto de consumo como del vertido de agua. El consumo de agua del Grupo, procedente en su totalidad de la red de agua pública potable, en el ejercicio 2021 ha ascendido a algo más de 14.000 m<sup>3</sup> (13.000 m<sup>3</sup> en 2020).

## Ciberseguridad

En los últimos años la tecnología se ha integrado cada vez más en la vida digital del mundo empresarial. Además cada vez son más frecuentes los ciberataques y las ciberamenazas. Grupo Krone-Mur no solo es líder en logística a temperatura controlada; además, ha logrado consolidarse como empresa con base tecnológica. Es por ello que Primafrío invierte e investiga en los últimos avances en ciberseguridad para evitar dichos ataques cibernéticos. El sistema actual funciona con inteligencia artificial, bloqueando acciones inusuales de los usuarios.

Protegemos toda la información relativa a los clientes y los viajes para asegurar el cumplimiento de nuestro servicio: posición del vehículo en tiempo real, monitorización de la temperatura para conservar la mercancía en buen estado, lugar y hora de entrega, etc.

Este moldeo de ciberseguridad tiene como objetivos:

- ✓ Garantizar la privacidad de nuestros clientes y empleados.
- ✓ Garantizar el cumplimiento legal, regulatorio y contractual.
- ✓ Confidencialidad, asegurar que solo las personas autorizadas tengan acceso a los datos establecidos.
- ✓ Disponer de un entorno digital seguro.
- ✓ Gestionar cualquier incidente de seguridad y proporcionar resiliencia ante los mismos.
- ✓ Avanzar y dar una mejor respuesta a nuestros clientes.

Durante el año 2020 se trabajó en modelizar y formar al personal técnico de IT para preparar la certificación de la ISO 27.001 enfocada en evaluar los sistemas de gestión de seguridad de la información en las organizaciones empresariales. Durante el ejercicio 2021 se ha obtenido dicha certificación.

# 5. Equipo Humano

5.1 Capital humano

5.2 Bienestar empleados

5.3 Formación

5.4 Integración, Igualdad y Diversidad

5.5 Código ético

5.6 Lucha contra la corrupción

5.7 Proyectos sociales

5.8 Fundación Primafrío

5.9 Compromiso social



## Capital humano

El éxito de Grupo Krone-Mur se sustenta en sus profesionales. Para Grupo Krone-Mur es fundamental promover un entorno de trabajo de calidad, basado en el respeto, la diversidad y el desarrollo personal y profesional.

Las personas que sufren algún tipo de discriminación o no se sienten justamente recompensadas tienden a reducir su orgullo de pertenencia y bajar su productividad. Asimismo, el aumento de la desigualdad salarial se asocia con una reducción de la rentabilidad, productividad y competitividad empresarial.

La gran transformación del sector logístico y la digitalización demandan de nuevos conocimientos y habilidades que, si no son cubiertos ágilmente, situarán al Grupo en desventaja frente a sus competidores, con las correspondientes consecuencias que ello puede tener en el negocio.

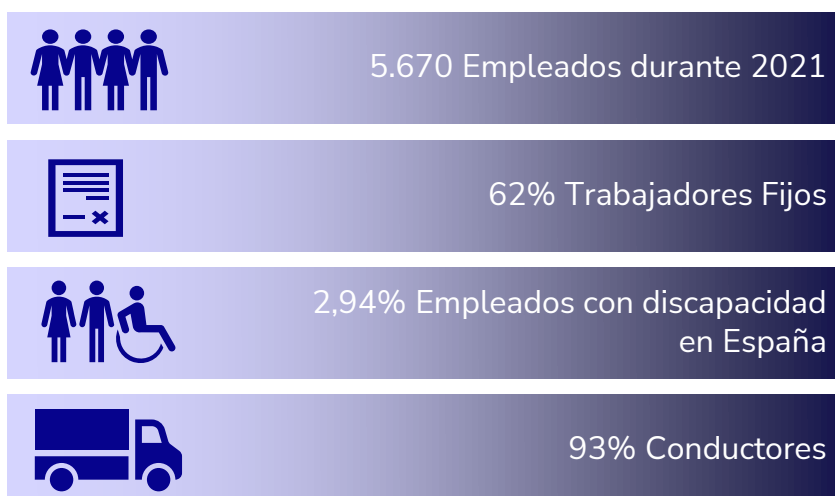




Asimismo, Grupo Krone-Mur tiene un *Código Ético* donde se establecen las pautas que han de presidir el comportamiento ético de todos sus empleados en su desempeño diario y, específicamente, en lo que respecta a las relaciones e interacciones que mantiene con todos sus grupos de interés.

Contamos con un **equipo humano especializado y comprometido** que da servicio a distintas áreas de negocio y desarrollo, pero, en esencia, continuamos siendo una **empresa familiar** que trabaja día a día para seguir siendo un referente en la logística de transporte terrestre de mercancías con cobertura nacional e internacional.

Por una parte, nuestro **personal de estructura** se encarga del seguimiento, recogida, envío y control de la mercancía por toda Europa. Por otra, están **nuestros chóferes, personal de almacén y mecánicos**, profesionales que desempeñan una función esencial en cada uno de los servicios que prestamos y son enseña de nuestra actividad.



### Número total y distribución de empleados por sexo, edad, país y clasificación profesional ejercicio 2021

CLASIFICACION PROFESIONAL	M	H	TOTAL
Dirección	4	12	16
Mandos Intermedios	4	34	38
Especialistas / Técnicos	7	15	22
Administrativos	125	220	345
Operarios	763	4.486	5.249
<b>TOTALES</b>	<b>903</b>	<b>4.767</b>	<b>5.670</b>

EDAD	M	H	TOTAL
18-24	26	119	145
25-35	222	965	1.187
36-45	304	1.533	1.837
45-55	264	1.484	1.748
Más 56	87	666	753
<b>TOTALES</b>	<b>903</b>	<b>4.767</b>	<b>5.670</b>

PAIS	M	H	TOTAL
España	170	814	984
Portugal	610	2.774	3.384
Resto de Mundo	123	1.179	1.302
<b>TOTALES</b>	<b>903</b>	<b>4.767</b>	<b>5.670</b>

Por su parte, la plantilla del Grupo al cierre del ejercicio 2021 es de 4.323 empleados (4.115 empleados al cierre del ejercicio 2020)

## Número total y distribución de modalidades de contrato de trabajo, sexo, edad y clasificación profesional ejercicio 2021

[GRI 102-8]

TIPO DE CONTRATO (Indefinido/Temporal)	18 a 24		25 a 35		36 a 45		46 a 55		Más 56		Total general	
	Hombre	Mujer	Hombre	Mujer	Hombre	Mujer	Hombre	Mujer	Hombre	Mujer	Hombre	Mujer
<b>Indefinido</b>	<b>38</b>	<b>8</b>	<b>389</b>	<b>117</b>	<b>687</b>	<b>167</b>	<b>762</b>	<b>165</b>	<b>368</b>	<b>50</b>	<b>2.244</b>	<b>507</b>
Dirección	-	-	1	1	2	3	6	-	3	-	12	4
Mando intermedio	-	-	2	-	8	1	12	2	9	1	31	4
Especialistas / Técnicos	-	-	1	-	4	5	6	1	-	1	11	7
Administrativo	10	4	71	45	33	30	18	16	12	3	144	98
Operario	28	4	314	71	640	128	720	146	344	45	2.046	394
<b>Temporal</b>	<b>81</b>	<b>18</b>	<b>576</b>	<b>105</b>	<b>846</b>	<b>137</b>	<b>722</b>	<b>99</b>	<b>298</b>	<b>37</b>	<b>2.523</b>	<b>396</b>
Mando intermedio	-	-	3	-	-	-	-	-	-	-	3	-
Especialistas / Técnicos	-	-	-	-	1	-	2	-	1	-	4	-
Administrativo	17	6	48	13	7	5	2	1	2	2	76	27
Operario	64	12	525	92	838	132	718	98	295	35	2.440	369
<b>Total general</b>	<b>119</b>	<b>26</b>	<b>965</b>	<b>222</b>	<b>1.533</b>	<b>304</b>	<b>1.484</b>	<b>264</b>	<b>666</b>	<b>87</b>	<b>4.767</b>	<b>903</b>

TIPO DE CONTRATO (Tiempo completo o parcial)	18 a 24		25 a 35		36 a 45		46 a 55		Más 56		Total general	
	Hombre	Mujer	Hombre	Mujer	Hombre	Mujer	Hombre	Mujer	Hombre	Mujer	Hombre	Mujer
<b>Completa</b>	<b>111</b>	<b>23</b>	<b>934</b>	<b>207</b>	<b>1.527</b>	<b>298</b>	<b>1.480</b>	<b>260</b>	<b>663</b>	<b>87</b>	<b>4.715</b>	<b>875</b>
Dirección	-	-	1	1	2	3	6	-	3	-	12	4
Mando intermedio	-	-	5	-	8	1	12	2	9	1	34	4
Especialistas / Técnicos	-	-	1	-	5	5	8	1	1	1	15	7
Administrativo	20	7	88	44	36	29	18	13	11	5	173	98
Operario	91	16	839	162	1.476	260	1.436	244	639	80	4.481	762
<b>Parcial</b>	<b>8</b>	<b>3</b>	<b>31</b>	<b>15</b>	<b>6</b>	<b>6</b>	<b>4</b>	<b>4</b>	<b>3</b>	<b>-</b>	<b>52</b>	<b>28</b>
Administrativo	7	3	31	14	4	6	2	4	3	-	47	27
Operario	1	-	-	1	2	-	2	-	-	-	5	1
<b>Total general</b>	<b>119</b>	<b>26</b>	<b>965</b>	<b>222</b>	<b>1.533</b>	<b>304</b>	<b>1.484</b>	<b>264</b>	<b>666</b>	<b>87</b>	<b>4.767</b>	<b>903</b>

## Promedio anual de contratos indefinidos, de contratos temporales y de contratos a tiempo parcial por sexo, edad y clasificación profesional del ejercicio 2021

[GRI 102-8]

TIPO DE CONTRATO (Indefinido/Temporal)	18 a 24		25 a 35		36 a 45		46 a 55		Más 56		Total general	
	Hombre	Mujer	Hombre	Mujer	Hombre	Mujer	Hombre	Mujer	Hombre	Mujer	Hombre	Mujer
<b>Indefinido</b>	<b>33</b>	<b>6</b>	<b>370</b>	<b>108</b>	<b>639</b>	<b>145</b>	<b>723</b>	<b>147</b>	<b>345</b>	<b>41</b>	<b>2.110</b>	<b>447</b>
Dirección	-	-	1	1	2	3	6	-	3	-	12	4
Mando intermedio	-	-	2	-	8	1	12	2	9	1	31	4
Especialistas / Técnicos	-	-	1	-	4	4	5	1	-	1	10	6
Administrativo	8	3	69	42	31	27	17	15	12	2	137	89
Operario	25	3	297	65	594	110	683	129	321	37	1.920	344
<b>Temporal</b>	<b>40</b>	<b>7</b>	<b>272</b>	<b>52</b>	<b>421</b>	<b>67</b>	<b>418</b>	<b>63</b>	<b>195</b>	<b>26</b>	<b>1.346</b>	<b>215</b>
Mando intermedio	-	-	1	-	-	-	-	-	-	-	1	-
Especialistas / Técnicos	-	-	-	-	-	-	1	-	-	-	1	-
Administrativo	9	3	21	7	6	4	-	-	-	2	36	16
Operario	31	4	250	45	415	63	417	63	195	24	1.308	199
<b>Total general</b>	<b>73</b>	<b>13</b>	<b>642</b>	<b>160</b>	<b>1.060</b>	<b>212</b>	<b>1.141</b>	<b>210</b>	<b>540</b>	<b>67</b>	<b>3.456</b>	<b>662</b>

TIPO DE CONTRATO (Tiempo completo o parcial)	18 a 24		25 a 35		36 a 45		46 a 55		Más 56		Total general	
	Hombre	Mujer	Hombre	Mujer	Hombre	Mujer	Hombre	Mujer	Hombre	Mujer	Hombre	Mujer
<b>Completa</b>	<b>69</b>	<b>11</b>	<b>628</b>	<b>149</b>	<b>1.057</b>	<b>207</b>	<b>1.140</b>	<b>206</b>	<b>538</b>	<b>67</b>	<b>3.432</b>	<b>640</b>
Dirección	-	-	1	1	2	3	6	-	3	-	12	4
Mando intermedio	-	-	3	-	8	1	12	2	9	1	32	4
Especialistas / Técnicos	-	-	1	-	4	4	6	1	-	1	11	6
Administrativo	14	4	76	39	35	26	17	12	10	3	152	84
Operario	55	7	547	109	1.008	173	1.099	191	516	62	3.225	542
<b>Parcial</b>	<b>4</b>	<b>2</b>	<b>14</b>	<b>11</b>	<b>3</b>	<b>5</b>	<b>1</b>	<b>4</b>	<b>2</b>	<b>-</b>	<b>24</b>	<b>22</b>
Administrativo	4	2	14	10	3	5	-	4	2	-	23	21
Operario	-	-	-	1	-	-	1	-	-	-	1	1
<b>Total general</b>	<b>73</b>	<b>13</b>	<b>642</b>	<b>160</b>	<b>1.060</b>	<b>212</b>	<b>1.141</b>	<b>210</b>	<b>540</b>	<b>67</b>	<b>3.456</b>	<b>662</b>

### **La remuneración media de los consejeros y directivos, incluyendo la retribución variable**

[GRI 102-35]

La remuneración de los Administradores, incluyendo la retribución variable, percibida durante los ejercicios 2021 y 2020, se incluye en la Nota 14 de la memoria de las cuentas anuales consolidadas.

### **Implantación políticas de desconexión laboral**

[GRI 401-3]

Si bien durante el presente ejercicio 2021, Grupo Krone-Mur no tenía fijada una política de desconexión laboral por escrito, siempre ha existido por su parte un compromiso irrenunciable de respetar la jornada laboral de sus trabajadores y favorecer la conciliación personal y familiar de los mismos.

Por este motivo, durante el ejercicio 2022 el Grupo ha trabajado en mejorar este y otros aspectos relacionados, logrando dar cumplimiento a estas exigencias mediante la aprobación de la Política de Desconexión del Grupo, que será aplicable a todos los trabajadores de ahora en adelante.

### **Porcentaje de empleados con discapacidad**

[GRI 405-1]

El porcentaje de empleados con discapacidad sobre el total de la plantilla de empresas españolas durante el ejercicio 2021 es 2,94% (1,77 % durante el ejercicio 2020).

# Bienestar empleados

## Organización del trabajo

[GRI 401-3]

La jornada anual de trabajo queda establecida de conformidad con los términos previstos en los convenios colectivos aplicables.

La Dirección del Grupo conviene en la necesidad de reducir al mínimo imprescindible la realización de horas extraordinarias, mediante el establecimiento de herramientas y sistemas de organización del trabajo que posibiliten una mejora permanente de la eficiencia de la Organización. En Grupo Krone-Mur, se prevé la posibilidad de que, en caso de necesidad de realización de horas extraordinarias, los empleados puedan optar entre mecanismos de compensación.

La mayor parte del personal que trabaja en las oficinas de las filiales de Grupo Krone-Mur se concentra en una gran sala desde la que se coordinan las rutas que siguen los camiones de la compañía. Cerca de 300 personas repartidas en tres turnos se ocupan día y noche de coordinar los trayectos que debe realizar cada vehículo con las labores de carga y descarga. Son los responsables de la circulación de la flota, que está compuesta por más de 2.300 camiones. Este servicio, que se encarga de resolver los contratiempos que puedan plantearse a cada conductor, funciona los siete días de la semana.

### Medidas de conciliación

[GRI 401-2 [GRI 401-3]

Las medidas de conciliación de la vida personal, familiar y laboral implantadas por Grupo Krone-Mur son las establecidos por Ley. Las más habituales son permisos de lactancia, permisos y excedencias por maternidad/paternidad, flexibilidad en las vacaciones y horario flexible según departamentos y disponibilidad.

Además, a comienzos del año 2019 se implantó el proyecto “Prima Concilia” en el que se presta servicio de ludoteca durante los fines de semana y festivos, para los padres que trabajan. Además, durante las vacaciones escolares se abren campus para los pequeños, en los que se desarrollan diversos talleres, actividades deportivas y charlas de prevención y salud entre otras.



### Número de horas de absentismo

Absentismo en 2021: 58.295 días (aproximadamente 466 miles de horas). Días reales que pierde un “trabajador ausente” (excluye las ausencias permitidas).

[GRI 403-2]

## Prevención, seguridad y salud laboral

[GRI 403-4]

La dirección del Grupo asume como uno de los objetivos fundamentales la adecuada gestión de la prevención de riesgos laborales, cumpliendo con la legislación de prevención aplicable, así como la mejora continua en el control de los riesgos y en las condiciones de trabajo y el aumento del bienestar laboral de la plantilla.

### Bienestar laboral

- **Plan de Cobertura Médica** para cubrir de forma complementaria la asistencia sanitaria en condiciones muy ventajosas para todos los empleados.
- **Descuentos exclusivos** en seguros de coche/moto o de hogar por ser emplead@ del Grupo, incluyendo familiares de primer grado.
- **Gimnasio** con monitores, lavandería, zonas de descanso para conductores, un restaurante abierto 24 horas y un supermercado. en las nuevas instalaciones
- **Actividades personales:** Concurso fotográfico, etc.
- **Comité de seguridad y salud** Órgano máximo de participación y consulta en materia de prevención de riesgos laborales. Se crean estos comités al amparo de la Ley de Protección de Riesgos Laborales, con las competencias reconocidas por la normativa y reuniéndose trimestralmente de manera ordinaria

### Actividad del servicio de prevención

**Actividades de carácter general:** Asesoramiento en Prevención de Riesgos Laborales, Control de Condiciones de Trabajo, Evaluación de los Riesgos Laborales, Formación e información a los trabajadores, Investigación de Accidente de Trabajo, Medidas de Emergencia, Memoria Anual de Actividades (Prevención Técnica), Plan de Prevención de Riesgos Laborales, Planificación de la Actividad Preventiva, Programación de actividades de Prevención Técnica y Medicina del Trabajo.

**Ergonomía-Psicología | Higiene industrial | Medicina del trabajo**



### **Importancia de la seguridad vial**

[GRI 403-2]

- La formación en seguridad vial es esencial para conseguir que los conductores adopten prácticas seguras y hábitos de conducción positivos.
- Dentro del Plan de Formación se lanzan de forma anual actividades formativas teórico-prácticas destinadas a los conductores (tanto conducción eficiente como seguridad vial), el colectivo más expuesto a este tipo de accidentes.
- Consejos de seguridad vial dentro de las *newsletter* interna.

## Relaciones sociales

### Diálogo social

[GRI 402-1]

Grupo Krone-Mur garantiza a sus empleados los derechos de sindicación, asociación y negociación colectiva en el marco de la normativa laboral vigente y el convenio colectivo que resulte aplicable en cada momento.

### Porcentaje de empleados cubiertos por convenios colectivos por país

Durante los ejercicios 2021 y 2020, todos los empleados del Grupo Krone-Mur, en todos los países donde el mismo tiene presencia, se encuentran cubiertos por convenio colectivo aplicable. [GRI 102-41]

### Formación

Desde Grupo Krone-Mur se busca potenciar no sólo los conocimientos técnicos, sino también las habilidades y competencias de la plantilla, promoviendo su desarrollo integral, el cual repercute en la retención del talento y en la capacidad de seguir prestando un servicio excelente a nuestros clientes.

### FP Dual en nuestra estrategia de RSC

La organización ha apostado por la FP Dual, un tipo de formación en donde el alumnado es trabajador y por tanto se acelera de forma óptima el desarrollo de competencias profesionales, además de favorecer la adaptación a la organización de manera más rápida.

Con este proyecto de FP Dual, Grupo Kronemur esta colaborando con el desarrollo social de la región de Murcia, mejorando la cualificación de su tejido productivo y promoviendo la inclusión de jóvenes al mercado laboral.

## FP Dual Armonizada

El programa se basa en una selección de alumnos del ciclo de Grado Superior de Comercio Internacional y Transporte que, durante el curso académico, combinarán la asistencia a su centro educativo con sus primeras prácticas en empresa. La iniciativa está dirigida a estudiantes de Formación Profesional Dual Armonizada y puesta en marcha en colaboración con la Consejería de Educación y Cultura de la Comunidad Autónoma de la Región de Murcia.

Procedentes del IES La Florida de las Torres de Cotillas, los estudiantes seleccionados recibieron, en la base operativa, los ciclos formativos sobre Transporte Internacional de Mercancías y los cursos de Formación y Orientación Laboral (FOL). En total, dedicarán un total de 702 horas de formación adoptando un modelo educativo que combina la asistencia al centro con las prácticas en la empresa.

La FP Dual se consolida de esta manera como una modalidad educativa que mejora la inserción laboral de los titulados en Formación Profesional.

Gracias a esta modalidad formativa, el estudiante es capaz de conocer de primera mano la dinámica de trabajo real de una compañía, aportándole experiencia y nuevos conocimientos. Para la empresa, por su parte, estos programas de formación suponen un contacto directo con los que serán los futuros integrantes de la industria del transporte y la logística, los jóvenes, posibilitando así la orientación en su carrera profesional como respuesta a las cambiantes demandas del sector, favoreciendo su integración laboral y apostando, como empresa formadora, por una mejor preparación y cualificación.



## Formación

Desde Grupo Krone-Mur se busca potenciar no sólo los conocimientos técnicos, sino también las habilidades y competencias de la plantilla, promoviendo su desarrollo integral, el cual repercute en la retención del talento y en la capacidad de seguir prestando un servicio excelente a nuestros clientes.

Para ello, se ha diseñado un plan de formación continua adaptado a los distintos perfiles que componen Grupo Krone-Mur. Mediante esta formación se contribuye a que la plantilla se mantenga preparada, sea competitiva y esté constantemente actualizada en sus competencias y funciones.



Durante 2021, el equipo de trabajadores de Grupo Krone-Mur ha recibido más de 169.000 horas de formación (más de 159.978 horas de formación durante 2020), lo que supone 39 horas/empleado de media en 2021 (39 horas/empleado de media en 2020). [GRI 404-2]

Los chóferes, que representan la mayor parte de la plantilla, han recibido más de 167 mil horas de formación (153 mil horas de formación durante 2020).

### Plan de formación

La política de Formación se define anualmente siguiendo un procedimiento que consiste en conocer las necesidades de formativas de los diferentes departamentos en función de los objetivos generales de la organización.

Concretamente, se imparten cursos en áreas transversales, acciones formativas y de prevención de riesgos laborales, en medio ambiente, idiomas, seguridad alimentaria y normas de calidad, entre otras.

Para los profesionales logísticos se imparten cursos específicos de tacógrafos, termógrafos, transpaletas, seguridad en el transporte, conducción eficiente, entre otros.

# Integración, Igualdad y Diversidad

La igualdad en el trabajo es una máxima innegociable para Grupo Krone-Mur. El Grupo actúa bajo una política de tolerancia cero ante cualquier tipo de discriminación, ya sea por razón de sexo, estado civil, edad, raza, condición social, ideas religiosas o políticas, discapacidad, etc.

## Plan de Igualdad

[GRI 405-1] [405-2]

La apuesta del Grupo por la igualdad y la conciliación familiar se ha visto refrendada con la aprobación del Plan de Igualdad en el que destacan la igualdad de oportunidades y la diversidad como dos de los principios básicos de la cultura empresarial del Grupo.

Objetivos generales del Plan de Igualdad:

- Avanzar en la igualdad de Oportunidades y trato entre hombres y mujeres.
- Integrar de forma más efectiva el enfoque de género en la gestión de la organización.
- Facilitar la conciliación de la vida personal, familiar y laboral del personal de Grupo Krone-Mur.
- Garantizar la igualdad de retribución para trabajos de igual valor.

## Integración Laboral de Personas con Discapacidad

Desde julio de 2019, la limpieza de nuestras instalaciones en el centro especial de empleo Jera Avanza.

Un acuerdo según el cual, un total de siete personas con discapacidad trabajan en Alhama de Murcia (Murcia), San Román (País Vasco) y Vilamalla (Gerona) por un periodo de cinco años.

La labor de estas personas dentro de la compañía se centra fundamentalmente en la limpieza de zonas comunes y zonas sensibles, desinfección y limpieza de fachadas, así como de cristales en altura. De todas ellas, cinco trabajan en la sede de Alhama de Murcia, una, en la sede de San Román y otra, en Vilamalla.

Para Juan Conesa, director general del Grupo, “son dignas de admiración la profesionalidad y dedicación con las que estas personas desempeñan su trabajo”.



En este sentido, destaca “la gran labor realizada desde el inicio de la colaboración, pero especialmente, durante las últimas semanas marcadas por la pandemia, en las que ha sido crucial el trabajo de desinfección y limpieza, cumpliendo con el estricto protocolo de seguridad establecido frente al COVID-19. “.

El centro especial de empleo Jera Avanza proporciona a los trabajadores con discapacidad la posibilidad de incorporarse al mercado laboral, facilitándoles la posibilidad de conseguir un trabajo remunerado y adecuado a sus características personales.

## Protocolo de acoso o discriminación

Se ha implantado un protocolo de prevención, detección y actuación contra el acoso laboral, sexual o por razón de sexo, con su procedimiento específico con el objetivo de garantizar la protección de los derechos fundamentales de los empleados, estableciendo las medidas oportunas para imposibilitar su aparición y erradicando todo comportamiento que pueda considerarse constitutivo del mismo dentro y fuera de la empresa, contando con el sistema de penalización que presenta el convenio colectivo de transportes de mercancías por carretera de la Región de Murcia.

Sus principios generales son:

- No discriminación y respeto a la dignidad personal.
- Tolerancia 0 a conductas de acoso, trato degradante o discriminación.
- Confidencialidad y Celeridad.
- Eficacia, coordinación y participación.
- Prevención y Formación.
- Oportunidad y Equidad.

Infografía del protocolo de actuación frente a situaciones de acoso laboral de PrimaFrio. El documento incluye el logo de PrimaFrio, un título con un icono de advertencia, una declaración de compromiso, una lista de puntos clave, un correo electrónico de contacto y una declaración de tolerancia cero.

**PrimaFrio**

**ACTUACIÓN FRENTE A POSIBLES SITUACIONES DE ACOSO LABORAL**

PrimaFrio dispone de un protocolo de actuación para la prevención, detección y actuación frente a situaciones de acoso o discriminación en el lugar de trabajo a disposición de todo el personal.

- Todos los trabajadores de la empresa deberán tener conocimiento del protocolo anti-acoso existente a su disposición en la Intranet.
- Cualquier posible situación de acoso o discriminación laboral deberá ponerse en conocimiento del comité anti-acoso mediante denuncia escrita.
- PrimaFrio garantiza la protección, intimidad y confidencialidad del trabajador/a.
- PrimaFrio pone a disposición de todo el personal un modelo de denuncia a tal efecto.

SI ESTÁS SUFRIENDO ALGUNA DE LAS CONDUCTAS DESCRITAS EN EL PROTOCOLO PODRÁS PONERLO EN CONOCIMIENTO DE LA EMPRESA:

➤ [canal.ético@primafrio.com](mailto:canal.ético@primafrio.com)

PrimaFrio manifiesta tolerancia cero frente a cualquier tipo de conducta que pueda ser constitutiva de acoso, trato degradante o discriminación en el trabajo.  
Accede al protocolo a través de:

## Código ético

Este Código es de aplicación y de obligado cumplimiento para todos los miembros del Órgano de Administración, personal directivo y empleados del Grupo Krone-Mur y las sociedades que él engloba, los cuales deberán conocer y aceptar expresamente los valores, principios y pautas de conducta en él contenidos.

Asimismo, el Grupo Krone-Mur y las sociedades que él incluye promoverán que sus proveedores, clientes y empresas o entidades colaboradoras adapten su comportamiento a pautas de actuación similares a las que se definen en este Código Ético, pudiendo reclamar la adhesión a los valores y principios del mismo y exigir que su incumplimiento sea considerado como el incumplimiento de una obligación contractual.

El Grupo Krone-Mur y las sociedades que él engloba pondrán todos los medios a su alcance para hacer cumplir las normas contenidas en el Código de Conducta.

El Comité de Prevención pone a disposición de los directivos, empleados y terceros con los que la compañía tenga relación (proveedores, contratistas, etc.) una dirección postal y correo electrónico (intranet o página web), medios a través de los cuales se le podrá realizar consultas sobre la interpretación del Código Ético o comunicar una posible vulneración o incumplimiento del mismo.

**0 denuncias desde la implantación del Compliance**



### **Respeto a la dignidad de las personas en su puesto de trabajo**

Grupo Krone-Mur rechaza cualquier manifestación de acoso físico, psicológico, moral o de abuso de autoridad. Está prohibida cualquier conducta que pueda generar un entorno amenazante, intimidatorio, ofensivo u hostil con los derechos de las personas.

Los empleados del Grupo Krone-Mur se tratarán de forma justa y respetuosa, propiciando un entorno de trabajo saludable y seguro. Es voluntad del Grupo Krone-Mur prevenir las conductas que atenten contra la dignidad, igualdad y la libertad sexual de las trabajadoras/es de la empresa o de terceras personas, y evitar cualquier discriminación por razón de género, color, edad, religión, afiliación política, sindical o religiosa, orientación sexual, raza, cultura, educación, estado civil o nacionalidad.

### **Promoción y cumplimiento de las disposiciones de la OIT**

[GRI 102-16] [GRI 407-1] [GRI 408-1]  
[GRI 409-1]

Grupo Krone-Mur pone a disposición el Canal de Consultas y Denuncias para el correcto cumplimiento del Código Ético. Ésta es una vía de comunicación confidencial donde se pueden realizar comunicaciones relacionadas con Consultas (siempre que se tenga una duda o cuestión sobre el Código) o denuncias de cualquier conducta irregular.

## **Respeto a los derechos de los trabajadores**

[GRI 102-17]

Grupo Krone-Mur no empleará a menores, no utilizará el trabajo forzado y no impondrá condiciones de trabajo que infrinjan la legalidad vigente. Tampoco contratará con empresas que incumplan estas obligaciones, ni adquirirá sus productos o servicios.

Todas las personas que trabajan en el Grupo Krone-Mur tienen derecho a la huelga y libertad sindical. Los empleados tendrán la libertad de unirse a asociaciones que se encuentren dentro de la ley, sin discriminación.

Se deberá adoptar una actitud abierta frente a las actividades de los sindicatos o de las asociaciones y los representantes de los trabajadores no serán discriminados y deberán tener la libertad para desempeñar funciones de representatividad. Para permitir y cumplir sus tareas deben tener acceso a todos los lugares de trabajo.

## **Aplicación de procedimientos de diligencia debida**

[GRI 102-16] [GRI 102-17] [GRI 412-2]

Este proceso supone una identificación de los potenciales impactos en los Derechos Humanos a lo largo de la cadena de valor para, posteriormente, integrar las conclusiones en los procesos del Grupo. Grupo Krone-Mur lleva a cabo regularmente una revisión y actualización de sus procesos de debida diligencia, utilizando las mejores prácticas identificadas tanto en el Grupo como externamente para la elaboración de un modelo de debida diligencia.

# Lucha contra la corrupción

## Lucha contra la corrupción y el blanqueo de capitales

[GRI 102-16] [GRI 102-17]

Los directivos y empleados del Grupo Krone-Mur deberán actuar conforme a las leyes que sean de aplicación y, en ningún caso influirán sobre la voluntad de personas ajenas al Grupo para obtener de forma ilícita algún beneficio o ventaja.

Los acuerdos corruptos con clientes, proveedores, funcionarios u otros terceros quedan terminantemente prohibidos. Los directivos y empleados del Grupo Krone-Mur y las sociedades que él engloba no podrán recibir, ofrecer, ni entregar pagos en metálico, especie, regalos o cualquier otro beneficio, a personas al servicio de sociedades públicas o privadas, partidos políticos o candidatos para un cargo público, con la intención de obtener o mantener, ilícitamente negocios u obtener ventajas de forma desleal.

En el ámbito de las relaciones de negocios privadas queda prohibido ofrecer cualquier tipo de ventaja ilícita a los directivos o empleados de otras Compañías con el fin de que, incumpliendo sus deberes, se decanten por la adquisición de los servicios o productos del Grupo Krone-Mur.

Grupo Krone-Mur prohíbe toda conducta de sus directivos o empleados tendente a manipular el resultado de un concurso convocado por la Administración Pública a través del acuerdo con otros licitantes o de su soborno para que no concurren a la licitación, o a través de la corrupción de funcionarios públicos, nacionales y extranjeros, para la comunicación de datos relevantes o para la adjudicación del concurso, o de cualquier otro modo.

Los empleados y directivos de Grupo Krone-Mur tampoco podrán efectuar pagos con finalidad de agilizar trámites con la Administración o ante un órgano judicial.

### **Medidas para luchar contra el blanqueo de capitales**

Grupo Krone-Mur velará para prevenir que en el desarrollo de sus actividades, se puedan llevar a cabo pagos irregulares o blanqueo de capitales con origen en actividades ilícitas o delictivas.

Los directivos y empleados de Grupo Krone-Mur examinarán con especial atención las transacciones económicas que por su naturaleza o cuantía puedan considerarse inusuales, controlando especialmente aquellas que se realicen en metálico, con cheques al portador, con destino a cuentas bancarias situadas en paraísos fiscales, los pagos realizados en divisas distintas a las especificadas en el contrato, acuerdo o en la factura y los pagos efectuados por terceros no mencionados en el contrato.

Igualmente, el Grupo Krone-Mur analizarán de forma diligente la honradez profesional de las empresas o personas físicas con las que vayan a entablarse relaciones comerciales de importancia, a los efectos de evitar que las transacciones que se realicen sean utilizadas para el blanqueo de capitales.

[GRI 102-16] [GRI 102-17]

### **Donaciones y colaboraciones**

Las donaciones que el Grupo Krone-Mur y las sociedades que él engloba efectúe a proyectos de contenido social debe contar con las autorizaciones internas pertinentes, y serán realizadas a entidades de reconocido prestigio que cuenten con la estructura organizativa apropiada para garantizar la buena administración de los recursos, y deben quedar fielmente reflejadas en los registros y libros contables del Grupo, no pudiendo ser utilizadas para encubrir un pago indebido o soborno.

No podrán efectuarse donaciones a partidos políticos ni a favor de sus representantes. Asimismo, Grupo Krone-Mur deberá realizar un seguimiento de la donación efectuada, con el objeto de conocer el destino o utilización de la misma.

Durante el ejercicio 2021, el importe agregado de las donaciones, colaboraciones y asociaciones por estos conceptos ha ascendido a 490 miles de euros (210 miles de euros durante el ejercicio 2020).

[GRI 201-1] [GRI 413-1]

## Proyectos sociales

Las empresas deben contribuir al **progreso social** mediante su compromiso con el medio ambiente y las **generaciones futuras**. En el Grupo Krone-Mur mantenemos una especial sensibilidad con la protección de nuestro entorno y con la responsabilidad social corporativa haciendo de la empresa un lugar agradable para trabajar.

Desde el primer día nos esforzamos por ofrecer los mejores servicios logísticos por carretera contribuyendo al desarrollo de la **Región de Murcia y del territorio español**, generando riqueza y oportunidades de empleo a través de acciones con un marcado carácter social.

En el Grupo Krone-Mur, los valores de **honestidad, equidad e integridad**, deben ser la base del comportamiento de nuestra organización socialmente responsable, lo que implica una preocupación por el medio ambiente, las personas y la sociedad en su conjunto, además de un compromiso por procurar minimizar al máximo el impacto de nuestras actividades y decisiones.

En este sentido, realizamos cada año una serie de acciones que fomentan el asentamiento de esos valores, que se resumen a continuación.



## Día de la mujer trabajadora

Con motivo del día Internacional de la Mujer Trabajadora, quisimos difundir el mensaje de igualdad de oportunidades en el trabajo con la impresión de un salvapantallas con una imagen conmemorativa del día.

“Difusión entre los compañeros mediante la impresión en su salvapantalla de una imagen conmemorativa del día y recordarnos el mensaje de este día, la igualdad de oportunidades entre todas las personas”.

## Ludoteca

El Grupo considera que su mejor activo son las personas que trabajan en ella, por ello seguimos considerando importante realizar actuaciones para la conciliación entre empresa y familia. Durante el año escolar 2020-2021 y debido a la pandemia por Covid-19, la educación en la región de Murcia fue, en gran parte, semipresencial. Para dar respuesta a los problemas de conciliación familiar que se plantearon, el Grupo abrió una escuela de conciliación en colaboración con el Ayuntamiento de Alhama de Murcia que nos cedió la escuela unitaria de “El Berro” en Sierra Espuña.



## Apoyo COVID-19

En los momentos más duros del confinamiento, los hijos de nuestros empleados realizaron dibujos para apoyar a sus padres y a la empresa, representando la importancia de nuestro sector y que tenemos que seguir adelante.

### **Certificado de centro protegido**

Como parte de nuestro programa “Prima-Salud”, hemos conseguido el certificado de Espacio Cardioprotegido, gracias a disponer de:

1. Desfibrilador homologado con marcado CE.
2. Correctamente instalado y señalizado (señalética ILCOR) .
3. Personal formado y homologado según la normativa.
4. Disponer de un servicio de mantenimiento.
5. Contar con el registro en la comunidad autónoma.
6. Disponer de todos los elementos que exige la comunidad autónoma.
7. Disponer de un número determinado de desfibriladores que permitan actuar con un tiempo de respuesta menor de 5 minutos.

### **Pacto Mundial de Naciones Unidas**

Con la incorporación a esta iniciativa, que actualmente cuenta con más de 13.000 entidades adheridas en todo el mundo, el Grupo refuerza su compromiso con los Diez Principios universalmente aceptados en las áreas de derechos humanos, normas laborales, medioambiente y lucha contra la corrupción, así como de adoptar medidas en línea con los objetivos de Naciones Unidas plasmados, actualmente, en los Objetivos de Desarrollo Sostenible (ODS).

La incorporación al Pacto Mundial de Naciones Unidas se suma a la adhesión, por parte del Grupo, a diferentes iniciativas que se han consolidado en los últimos meses, Iniciativas como Lean & Green, cuyo objetivo es reducir sus emisiones en un 20% en el plazo de cinco años; convertirse en la primera flota de vehículos pesados en obtener la Acreditación Flota Ecológica, otorgada por la Asociación Española de Gestores de Flotas y de Movilidad (AEGFA); la fundación, en colaboración con otras empresas y entidades, de la nueva Asociación Sectorial del Hidrógeno Verde de la Región de Murcia (AHMUR); o pertenecer a la junta directiva de la asociación Biodiversidad de Mesoamérica (BPM) son algunos ejemplos para conseguir el objetivo de descarbonización total del Grupo para 2030.

## Reconocimiento de la cátedra de Primafrío de la UMU

Siguiendo estrategia empresarial en la innovación, promueve la investigación (I+D+i) para acelerar el avance hacia nuevos modelos tecnológicos con los que incrementar la eficiencia, automatización y seguridad en sus procesos y, ofrecer un servicio que cumpla con todas las exigencias de calidad, siendo a su vez, respetuosos con el medio ambiente. Por ello ha establecido diversas alianzas estratégicas como es el caso con la Universidad de Murcia, a través de la cátedra Primafrío en la UMU.

Esta cátedra está enfocada en la investigación, formación y divulgación en el campo de la logística por carretera. Sirve para desarrollar proyectos y estudios de investigación, la promoción de acciones formativas como másteres y cursos de ámbito nacional e internacional, el establecimiento de actividades de I+D+i y la formación y prácticas de empresa que promuevan la igualdad. A través de esta cátedra, Primafrío se posiciona como una compañía comprometida con la formación y la innovación en todos sus ámbitos, en especial el universitario, para fortalecimiento del ecosistema tecnológico e industrial de la Región de Murcia.





## Otras colaboraciones y patrocinios



Patrocinio oficial del  
Real Murcia



Patrocinio oficial del  
Gipuzkoa Basket Club



Colaboración con Cruz Roja para recogida de alimentos para las personas más afectadas por la crisis a causa del COVID-19 en el año 2020



Colaboración con la campaña de "Cooperación Internacional" para la recogida de regalos para que los niños más desfavorecidos no se queden sin regalo en Navidad.



Renovación del patrocinio del Alhama Club de Fútbol Femenino



Renovación del patrocinio del UCAM Baloncesto



Patrocinio del campeón de motociclismo murciano

## Fundación Primafrio

Somos un Grupo próximo y comprometido con la sociedad, especialmente en las comunidades en las que estamos presentes. Contribuimos a su desarrollo con nuestra forma de hacer las cosas y con las iniciativas que llevamos a cabo.

En los más de cincuenta años que lleva Grupo Krone-Mur transportando mercancías por las carreteras de España y Europa, se ha ido implantando en la compañía la preocupación por promover el emprendimiento y la economía social.

Como respuesta a esta preocupación, el Grupo ha realizado a lo largo de su historia acciones de responsabilidad social, que culminan con la creación en 2018 de la Fundación Primafrio, una entidad sin ánimo de lucro, que nace al amparo del Grupo Krone-Mur con el objetivo de dar respuestas, mediante propuestas innovadoras, a los retos sociales, económicos y medioambientales de la Sociedad.



### Fines de la Fundación:

- La promoción del emprendimiento y la economía social.
- El fomento del deporte.
- La defensa del medio ambiente y la biodiversidad.
- La investigación e innovación y la inversión socialmente responsable, tanto en el ámbito nacional como internacional.
- El desarrollo económico.
- La mejora de las condiciones humanas y los derechos de las personas, con especial referencia a las personas y colectivos menos favorecidos.
- La participación en inversiones socialmente responsable (ISR).
- El fomento de la responsabilidad social de las empresas (RSE) en el ámbito nacional e internacional, guiado siempre con criterios sociales, medioambientales y de buen gobierno.

### Fomento deporte de la Región

Convenios con clubes de la Región, en diferentes disciplinas, para el apoyo del deporte, sus valores y su sostenibilidad.

En Grupo Krone-Mur buscamos el fomento de la actividad física y la promoción de los valores que representa el deporte, aceptando, en el desarrollo de estos, los principios de igualdad, inclusión y respeto al medioambiente, favoreciendo un deporte inclusivo y respetuoso con el entorno.



Patrocinio de la Vuelta Ciclista Región de Murcia



Participación y patrocinio oficial del Congreso Costa Cálida Sport Business 2021



Apoyo al torneo de tenis “II ATP Challenger Murcia Open”

### Educación por Retos

Realización de acciones divulgativas a favor de un desafío.



### Seguridad Vial



### Emprendimiento e Innovación

Colaboramos con iniciativas de emprendimiento, proyectos que unen emprendimiento, innovación, inserción y sostenibilidad.

### Acción social

Iniciativas de colaboración con nuestro entorno social.



Torneo de pádel en beneficio de la Asociación Murciana de Fibrosis Quística



Donación del dinero recaudado en la iniciativa “Camiones Solidarios” a AFACMUR.



Participación en la iniciativa “Apadrina una calle” del Banco de Alimentos en el año 2020



Colaboración con la iniciativa “Juntos para mantener la ilusión de los jóvenes palmeros esta Navidad”.



Colaboración en el XIII Congreso Internacional de Enfermedades Raras

## Fundación Primafrío en cifras

A lo largo de nuestra reciente historia, hemos desarrollado diversos proyectos cuyos principales resultados han sido:

### INVESTIGACIÓN

Hemos participado en 4 programas de investigación científica, junto a reconocidos centros públicos y privados.



### ACTIVIDADES PARA LA TERCERA EDAD

Promovemos y participamos en actividades que mejoren la calidad de vida de nuestros mayores.



### APOYO AL EMPRENDIMIENTO Y ECONOMÍA SOCIAL

Colaboración con 2 proyectos de emprendimiento que vinculan la economía circular e inserción social.



### COLABORACIONES ENTIDADES SOCIALES

Participación en eventos solidarios con más de 11 entidades y donaciones a instituciones en su acción social.



### EVENTOS DEPORTIVOS

Participación en competiciones y congresos de referencia, tales como Vuelta Ciclista a la Región de Murcia, Levante Cup, II ATP Challenger Costa Cálida y II World Tennis Tour Femenino Ciudad de Vitoria-Gasteiz.



### COLABORACIÓN CON CLUBES Y ASOC. DEPORTIVAS.

Colaboramos con distintas entidades, dando apoyo a más de 1.500 deportistas de la Región.



# Compromiso social

## Gestión responsable de la cadena de suministro

[GRI 308-1] [GRI 414-1]

Grupo Krone-Mur está comprometido firmemente con el desarrollo de la economía española y su zona de influencia. Muestra de ello es que los proveedores nacionales contratados durante el ejercicio 2021 ascienden a un 94% sobre el total, siendo el restante 6% proveedores de la Unión Europea.

Grupo Krone-Mur divide a sus proveedores en directos (proveedores relacionados con el coste de la actividad) e indirectos (relacionados con los costes de estructura). Dentro de los proveedores directos se engloban los proveedores de combustible, mantenimiento de vehículos, además de los proveedores logísticos subcontratados que ofrecen labores de refuerzo en determinadas ocasiones debido al alto volumen de demanda.

El Grupo extiende el cumplimiento de sus valores a la cadena de suministro a través del Código Ético de proveedores y subcontratistas, así como la vigilancia y seguimiento continuo de todos sus proveedores en materia de cumplimiento normativo y criterios ESG.

Por su ámbito geográfico, y naturaleza de su actividad, el Grupo Krone-Mur considera que ninguno de sus principales proveedores presenta un riesgo significativo de incumplir con dichos requerimientos.



## Código Ético de proveedores y subcontractistas

El Código Ético de proveedores y subcontractistas tiene como finalidad **promover entre todos los proveedores, contratistas, subcontractistas y colaboradores del Grupo Krone-Mur** el conocimiento de la Misión, Visión, Valores, Principios éticos y Políticas de prevención de imputaciones delictivas para crear un vínculo y unas pautas de actuación ajustadas a los principios y valores que son parte esencial del compromiso del Grupo Krone-Mur con un desarrollo social y medioambiental sostenible en las comunidades en las que actúa.

Como parte del documento, se incluyen, por su importancia, **la Misión, Visión y Valores del Grupo Krone-Mur**, que son el soporte de los principios éticos, y se incorporan al mismo como anexos el Código de Conducta, el Catálogo de conductas prohibidas y el Protocolo de actuaciones recomendadas para la prevención de riesgos penales.

El Grupo Krone-Mur considera de suma importancia trabajar con proveedores y subcontractistas que conduzcan su empresa bajo los mismos principios éticos con los que el Grupo Krone-Mur está comprometido, al considerar que son parte esencial de su cultura corporativa.

A través del Código Ético para proveedores y subcontractistas, Grupo Krone-Mur establece las pautas de conducta, de integridad y comportamiento ético y las responsabilidades que implica trabajar con Grupo Krone-Mur, exigiendo la aceptación y el compromiso de respetar la Misión, Visión, Valores y los Principios del Grupo, más allá del estricto cumplimiento de la legislación vigente.

En definitiva, el Grupo Krone-Mur espera que todos los proveedores, sus empleados y, en su caso, subcontratistas, se comporten con los más elevados niveles de honestidad, equidad e integridad personal.

Es fundamental que todos los proveedores y subcontratistas de Grupo Krone-Mur entiendan y apliquen el Código de Ética, junto con sus anexos, en sus actividades, respetando los más altos principios éticos y de acuerdo con las leyes vigentes, ya que en ello radica el éxito de los negocios que se puedan realizar de forma conjunta.

### **Evaluación y seguimiento ambiental de proveedores y subcontratistas**

Grupo Krone-Mur, en línea con su compromiso con la gestión responsable de la cadena de suministro, y en consonancia con los valores éticos promulgados por el Grupo y exigidos a sus proveedores y subcontratistas, realiza una evaluación y seguimiento continuo de los mismos mediante su plataforma digital interna de documentación de proveedores.

En la misma, se gestiona toda la documentación requerida por el Grupo a sus proveedores y subcontratistas para el correcto cumplimiento de la normativa vigente y los criterios ESG del Grupo, así como el seguimiento, control y evaluación de la siguiente documentación:

- ✓ Certificado de Sistema de Gestión de Calidad ISO 9001
- ✓ Certificado de Sistema de Gestión Ambiental ISO 140001
- ✓ Certificado de calidad IFS *Logistics*.

Si bien el cumplimiento de estos criterios no suponen la exclusión de la red de proveedores, supone el primer paso para cumplir el objetivo de alinear el proceso productivo y la cadena de suministro con los estándares de máxima calidad y los criterios ESG establecidos por la Dirección del Grupo.



## Medidas para la salud y seguridad de los consumidores

[GRI 416-1] [GRI 417-1]

En consonancia con el compromiso centrado en ofrecer el mejor servicio, respetando siempre el entorno y la sociedad, la calidad para Grupo Krone-Mur es siempre una premisa.

### Normas de aseguramiento de calidad



Certificado de prácticas correctas de distribución de medicamentos para uso humano (GDP).



Certificado de Transporte por carretera de productos alimenticios a temperatura ambiente o temperatura controlada (IFS).

La efectividad de estos programas es evaluada regularmente evaluada regularmente por expertos independientes.

### Importancia del mantenimiento de cabezas tractoras y equipos de frío

Procedimiento de mantenimiento de vehículos: El objeto de este procedimiento es definir la sistemática utilizada para la detección, identificación, ejecución, registro y seguimiento de las actividades de mantenimiento y control de los vehículos.

## Otras medidas de calidad

- Sistema APPCC (Análisis de Peligros y Puntos de Control Crítico), que garantiza la máxima calidad en el transporte alimentario controlando y analizando los puntos de riesgo.
- Plan de control de la cadena de frío. Tiene como objetivo garantizar el mantenimiento de la cadena de frío, desde la entrada del producto al vehículo, hasta su puesta en funcionamiento.
- Plan de buenas prácticas de transporte y almacenamiento.
- Procedimiento de retirada de producto no conforme.
- Food defense: Tiene como objeto definir la sistemática y responsabilidades establecida por el Grupo para la gestión de la Food Defense de la empresa con el fin de valorar las posibilidades de sabotaje de la empresa tanto interno como externo.
- Remolques equipados con dispositivos de control de temperatura de última generación con sistema de alertas que hacen posible el mantenimiento de la cadena de frío como factor fundamental de la seguridad alimentaria.
- Auditorías de calidad realizadas por clientes.

## Atención al cliente

El compromiso por la satisfacción del cliente se manifiesta en la sensibilidad y actitud de todos los colaboradores de Grupo Krone-Mur. Aportar una calidad de servicio excelente e ir un paso por delante de sus necesidades, es clave para que el cliente se sienta atendido y confíe en el Grupo.

### Gestión de reclamaciones

- Procedimiento de reclamaciones: Sistema establecido para la correcta gestión, resolución y control de las reclamaciones de los Clientes.
- Este procedimiento es aplicable a todas las reclamaciones, justificadas o no, efectuadas por el Cliente sobre los servicios prestados.

### Solución Inmediata

- Grupo Krone-Mur cuenta con un departamento específico de resolución de incidencias.
- Para todos los clientes, la solución de incidencias es solventada de forma inmediata.

### Alta satisfacción del cliente

- Encuestas realizadas de forma anual (realizada entre el 07/05/2021 y el 18/05/2021).
- El Nivel de Satisfacción global ha obtenido una puntuación de 9,4 sobre 10.
- Nuestros clientes consideran que Primafrío ha mantenido los niveles de calidad de sus servicios durante la pandemia.

## **Información fiscal y transparencia**

El Grupo Krone-Mur está comprometido con el cumplimiento de la legislación fiscal y de sus obligaciones tributarias, fomenta la relación cooperativa con las Administraciones Tributarias y considera relevante la contribución al desarrollo económico y social que se deriva de su aportación tributaria efectuada mediante el pago de impuestos en todos los territorios en los que opera.

El Grupo Krone-Mur tiene recogido en su Código Ético su compromiso al cumplimiento de sus obligaciones fiscales y con la Seguridad Social. En todas sus declaraciones se harán constar todos los hechos de trascendencia tributaria. Asimismo, se prohíbe cualquier conducta tendente a la elusión de obligaciones tributarias u obtención indebida de beneficios en detrimento de la Hacienda Pública, Estatal, Autonómica o Local y de la Seguridad Social.

El Grupo Krone-Mur y las sociedades que él engloba se compromete a la veracidad en la solicitud de subvenciones públicas y a su utilización para los fines que fueron concedidas.

# 6. Riesgos

## 6.1 Estructura y gestión de riesgos



# Estructura y gestión de riesgos

Los riesgos pueden tomarse como oportunidades de mejora en el sector, yendo acompañados de una gestión eficaz que logre detectarlos a tiempo, valorarlos y tomar las medidas pertinentes, en función de su probabilidad de ocurrencia y nivel de impacto.

- En lo que respecta a comités responsables en la toma de decisiones sobre temas ambientales y sociales, Grupo Krone-Mur cuenta con el Comité de Prevención y el Comité de Seguridad y Salud, junto con el propio Departamento de Calidad, I+D+i y RSC del Grupo.
- El Comité de Prevención, ha sido designado por el Órgano de Administración de cada una de las compañías que componen el Grupo Krone-Mur para llevar a cabo, entre otras, las siguientes funciones con poderes autónomos de iniciativa y control:
  - Fomentar la difusión, conocimiento y cumplimiento del Código Ético.
  - Interpretar el Código Ético en caso de duda.
  - Proporcionar una vía de comunicación a todos los empleados, para consultar cualquier duda o denunciar incumplimientos del Código Ético.
  - Mantener actualizado el Código Ético efectuando las recomendaciones, informes o propuestas oportunas para mejorar su contenido y el modelo de prevención de delitos.
  - Efectuar o dirigir investigaciones internas con relación al cumplimiento del Código Ético.

Grupo Krone-Mur ha identificado y abordado los **riesgos económicos, medioambientales y sociales más significativos** para su actividad, así como las medidas pertinentes para mitigar dichos riesgos, destacando los siguientes:

Riesgo	Desarrollo	Impacto potencial	Medidas pertinentes
<b>Pandemia COVID-19</b>	Existe un retraso en las previsiones de recuperación económica y sanitaria por parte de los principales organismos internacionales hasta volver a los niveles pre-pandemia, que pueden afectar a la actividad del Grupo.	<ul style="list-style-type: none"> <li>• Incumplimientos contractuales</li> <li>• Seguridad y salud de los empleados</li> <li>• Menos oportunidades de negocio</li> <li>• Retrasos o cancelaciones</li> <li>• Reducción del valor de los activos</li> </ul>	<ul style="list-style-type: none"> <li>• Uso de garantías contractuales</li> <li>• Medidas sanitarias recomendadas</li> <li>• Creación de valor añadido</li> <li>• Contratación de seguros</li> <li>• Planes de optimización de recursos y activos</li> </ul>
<b>Inestabilidad Política</b>	España, la Unión Europea, y en general el resto de la comunidad internacional se encuentran ante un entorno globalizado y cambiante, con gran incertidumbre e inestabilidad política a nivel nacional e internacional.	<ul style="list-style-type: none"> <li>• Modificación de las políticas económicas</li> <li>• Reducción del flujo económico</li> </ul>	<ul style="list-style-type: none"> <li>• Vigilancia permanente de la legislación</li> <li>• Análisis y anticipación de nuevos escenarios</li> </ul>
<b>Cambio Climático</b>	Desde la Revolución Industrial hasta nuestros días, se ha provocado una alteración en el planeta debido al crecimiento exponencial de gases de efecto invernadero que puede provocar consecuencias devastadoras en sistemas físicos, biológicos y humanos.	<ul style="list-style-type: none"> <li>• Destrucción de ecosistemas</li> <li>• Migraciones masivas</li> <li>• Costes para la sociedad y la economía</li> <li>• Descenso de calidad en la salud</li> <li>• Cambio físicos severos en el clima</li> </ul>	<ul style="list-style-type: none"> <li>• Inversión en energías renovables</li> <li>• Eficiencia energética</li> <li>• Transformación digital</li> <li>• Electrificación de los procesos</li> </ul>
<b>Emisiones contaminantes</b>	Contaminación del medio ambiente como consecuencia de las emisiones, tanto de GEI como otras, derivadas de la actividad del Grupo.	<ul style="list-style-type: none"> <li>• Contaminación ambiental</li> <li>• Aumento de las emisiones por incorrecto mantenimiento</li> <li>• Sanciones administrativas</li> </ul>	<ul style="list-style-type: none"> <li>• Correcto mantenimiento de los equipos y vehículos</li> <li>• Implantación de vehículos más eficientes</li> <li>• Inversión en I+D+i</li> <li>• Mejora en el sistema de refrigeración</li> </ul>
<b>Riesgo de transición energética</b>	No adaptación a cambios tecnológicos, legales, financieros o de mercado asociados a la sustitución de los combustibles fósiles por nuevas energías más verdes o limpias	<ul style="list-style-type: none"> <li>• Cambios regulatorios desfavorables</li> <li>• Impuestos al carbono</li> <li>• Penalización del mercado</li> </ul>	<ul style="list-style-type: none"> <li>• Liderar el cambio energético en el sector logístico con la inversión en I+D+i y el uso de energías renovables</li> </ul>

Riesgo	Desarrollo	Impacto potencial	Medidas pertinentes
<b>Proyectos y Socios</b>	La selección de los socios idóneos es fundamental para el correcto desarrollo de los proyectos de gran envergadura.	<ul style="list-style-type: none"> <li>• Distorsión de los objetivos y rentabilidad</li> <li>• Incumplimientos contractuales</li> <li>• Daños a la reputación de la empresa</li> </ul>	<ul style="list-style-type: none"> <li>• Evaluación exhaustiva de las partes</li> <li>• Uso de garantías contractuales</li> </ul>
<b>Crecimiento de la Competencia</b>	El sector logístico y de transporte se encuentra en auge, con empresas competitivas y nuevas incorporaciones.	<ul style="list-style-type: none"> <li>• Reducción de la demanda</li> <li>• Reducción del margen de negocio</li> </ul>	<ul style="list-style-type: none"> <li>• Creación de valor añadido</li> <li>• Búsqueda activa de oportunidades de negocio</li> <li>• Adaptación ad-hoc a las necesidades del cliente</li> <li>• Atención y trato personalizado</li> </ul>
<b>Condiciones Adversas</b>	La logística por carretera depende, en parte, de las condiciones ambientales que sucedan en ella. Cuanto más desfavorables sean, mayor será el riesgo de los trabajadores y peor será el rendimiento operacional.	<ul style="list-style-type: none"> <li>• Seguridad y salud de los trabajadores</li> <li>• Eficiencia de los procesos</li> <li>• Mayor gasto en los consumos</li> </ul>	<ul style="list-style-type: none"> <li>• Nuevo departamento de conducción eficiente</li> <li>• Entrenamiento de la conducción en simulador</li> <li>• Formación eficiente para los chóferes</li> <li>• Previsiones meteorológicas</li> </ul>
<b>Años de experiencia en el sector</b>	Puede derivar en una actitud de excesiva confianza o autocomplacencia que haga empeorar la prestación del servicio.	<ul style="list-style-type: none"> <li>• Disminución de la calidad del servicio</li> <li>• Pérdida potencial de clientes</li> </ul>	<ul style="list-style-type: none"> <li>• Servicio de calidad y atención personalizada</li> <li>• Evaluación de satisfacción de los clientes</li> <li>• Estudio y análisis de la competencia</li> </ul>
<b>Obsolescencia de los servicios</b>	En un sector en continuo cambio, no estar actualizado en la forma de prestar el servicio puede suponer un gran riesgo.	<ul style="list-style-type: none"> <li>• Pérdida potencial de clientes</li> <li>• Dificultad para competir con los demás agentes del sector</li> </ul>	<ul style="list-style-type: none"> <li>• Creación de un departamento de I+D+i para mantener a la empresa en la vanguardia del sector</li> </ul>

Riesgo	Desarrollo	Impacto potencial	Medidas pertinentes
<b>Ciberamenazas</b>	Puede verse comprometida la seguridad y la gestión empresarial debido a diferentes ciberataques por parte de agencias gubernamentales hostiles, mafias, etc.	<ul style="list-style-type: none"> <li>• Robo de la propiedad intelectual</li> <li>• Daños a la reputación de la empresa</li> <li>• Pérdidas por parálisis en la actividad</li> </ul>	<ul style="list-style-type: none"> <li>• Certificación de la norma ISO 27.001 (2021)</li> <li>• Contratación de seguros</li> <li>• Análisis permanente de controles de seguridad</li> <li>• Nombramiento de CISO interno</li> </ul>
<b>Realización de transportes no rentables</b>	La realización de kilómetros vacíos es un riesgo significativo a tener en cuenta en el sector del transporte por carretera, que reduce el margen obtenido por transporte.	<ul style="list-style-type: none"> <li>• Reducción del margen bruto y la rentabilidad por transporte</li> </ul>	<ul style="list-style-type: none"> <li>• Mejora en la gestión de las rutas buscando realizar la menor cantidad de kilómetros en vacío</li> <li>• Mejora en la gestión comercial para la búsqueda de clientes que aporten rutas rentables.</li> </ul>
<b>Calidad del Servicio</b>	Las operaciones que realiza la empresa son delicadas. Cualquier inconveniente puede alterar la calidad del servicio y/o de los productos.	<ul style="list-style-type: none"> <li>• Daños en la calidad de la mercancía</li> <li>• Retrasos en las entregas</li> <li>• Pérdida de oportunidades de negocio</li> </ul>	<ul style="list-style-type: none"> <li>• Inversión en tecnología de refrigeración</li> <li>• Análisis permanente de las condiciones ambientales</li> <li>• Prevención de averías y demás infortunios</li> </ul>
<b>Pérdida de la trazabilidad del servicio</b>	Dificultad de seguimiento de la información durante la prestación del servicio.	<ul style="list-style-type: none"> <li>• Pérdida de información útil para la realización del servicio</li> </ul>	<ul style="list-style-type: none"> <li>• Digitalización de todos los procesos de la empresa</li> </ul>
<b>Seguridad alimentaria</b>	La logística refrigerada hortofrutícola supone fijar una especial atención y vigilancia a la seguridad de los alimentos transportados	<ul style="list-style-type: none"> <li>• Efectos perjudiciales para la salud de los consumidores</li> <li>• Infracciones y sanciones graves en materia de salud</li> </ul>	<ul style="list-style-type: none"> <li>• Auditorías sanitarias</li> <li>• Análisis de Peligros y Puntos Críticos de Control (APPCC)</li> <li>• Inversión en I+D+i para un mayor control de los alimentos</li> </ul>
<b>Producción y Fuga de Talento</b>	La compañía invierte en la formación de sus empleados, suponiendo un fuerte gasto que puede no ser rentabilizado ante una fuga de talento.	<ul style="list-style-type: none"> <li>• Pérdida de la inversión en formación</li> <li>• Aumento de la capacidad de la competencia</li> </ul>	<ul style="list-style-type: none"> <li>• Planes de carrera y emprendimiento para empleados</li> <li>• Implementación de planes de crecimiento</li> <li>• Valoración del talento a nivel interno</li> <li>• Cátedras para captación de talento</li> </ul>



**Anexo I. Contenidos requeridos por la Ley 11/2018, de 28 de diciembre, en materia de Información no financiera y diversidad**

Contenido BOE	Contenidos GRI Standars	Apartado Doc.
<b>Marco de Reporting utilizado</b>	102-45; 102-46; 102-47; 102-50; 102-51; 102-52; 102-56	Página 3.
<b>Modelo de negocio</b>	102-2; 102-3; 102-4; 102-6; 102-7; 102-18; 102-14; 102-15	1 2.2 2.4 2.5 2.6 2.7
<b>Análisis de materialidad</b>	102-40; 102-46; 102-47	2.3
<b>Cuestiones medioambientales</b>		
Gestión ambiental	102-11; 307-1; 305-1; 305-2	4.4
Contaminación	305-3; 305-6; 305-7	4.3
Economía circular		
Medidas de prevención, reciclaje, reutilización, otras formas de recuperación y eliminación de desechos	306-2	4.4
Consumo de agua y el suministro de agua	303-1; 303-2; 303-3	4.4
Consumo de materias primas y las medidas adoptadas para mejorar la eficiencia de su uso	301-1	4.4
Consumo directo e indirecto de energía	302-1	4.4
Medidas para mejorar la eficiencia energética	302-4; 302-5	4.2 , 4.4
Uso de energías renovables	302-1	4.4
<b>Cambio climático</b>		
Emisiones de gases de efecto invernadero	305-1; 305-2; 305-3	4.3
Medidas adoptadas para adaptarse a las consecuencias del cambio climático	201-2	3.7 , 4.2 , 4.3
Metas establecidas voluntariamente a medio y largo plazo para reducir las emisiones y medios implementados	305-5	3.5 , 4.2 , 4.4

**Anexo I. Contenidos requeridos por la Ley 11/2018, de 28 de diciembre,  
en materia de Información no financiera y diversidad**

Contenido BOE	Contenidos GRI Standars	Apartado Doc.
<b>Biodiversidad</b>		
Medidas para preservar o restaurar la biodiversidad	304-3	La actividad de Grupo Krone-Mur no tiene un impacto relevante en la Biodiversidad.
Impactos causados por las actividades u operaciones en áreas protegidas	304-2	
<b>Cuestiones sociales y relativas al personal</b>		
<b>Empleo</b>		
Número total y distribución de empleados por sexo, edad, país y clasificación profesional	102-8	5.2
Número total y distribución de modalidades de contrato de trabajo, promedio anual de contratos indefinidos, de contratos temporales y de contratos a tiempo parcial por sexo, edad y clasificación profesional	102-8	5.2
Número de despidos por sexo, edad y clasificación profesional	401-1	5.2
Remuneraciones medias por sexo, edad y clasificación profesional o igual valor	405-2	5.2
Brecha salarial	405-2	5.2
Remuneración media de los consejeros y directivos	102-35	5.2
Pago a los sistemas de previsión social y ahorro	201-3; 401-2	No aplica. La empresa no dispone actualmente de pagos a los sistemas de prevención social y ahorro.
Implantación de políticas de desconexión laboral	401-3	5.2
Porcentaje de empleados con discapacidad	*Marco específico	5.2

**Anexo I. Contenidos requeridos por la Ley 11/2018, de 28 de diciembre,  
en materia de Información no financiera y diversidad**

Contenido BOE	Contenidos GRI Standars	Apartado Doc.
<b>Organización del trabajo</b>		
Organización del tiempo de trabajo	401-3	5.3
Número de horas de absentismo	403-2	5.3
Medidas de conciliación	401-2; 401-3	5.3
<b>Seguridad y Salud</b>		
Condiciones de salud y seguridad en el trabajo	403-2; 403-3; 403-4	5.3
Accidentes de trabajo	403-2	5.3
<b>Relaciones sociales</b>		
Organización del diálogo social	402-1	5.3
Empleados cubiertos por convenio colectivo por país	102-41	5.3
Balance de los convenios colectivos, particularmente en el campo de la salud y la seguridad en el trabajo	403-4	5.3
<b>Formación</b>		
Horas de formación por categorías profesionales	404-2	5.4
Cantidad total de horas de formación por categorías profesionales	404-1	5.4
<b>Accesibilidad universal personas con discapacidad</b>		
<b>Igualdad</b>	405-2	5.5

**Anexo I. Contenidos requeridos por la Ley 11/2018, de 28 de diciembre,  
en materia de Información no financiera y diversidad**

Contenido BOE	Contenidos GRI Standars	Apartado Doc.
<b>Información sobre el respeto a los derechos humanos</b>		
Aplicación de procedimientos de debida diligencia	102-16; 102-17; 412-2	5.6
Medidas de prevención y gestión de posibles abusos cometidos	102-16; 102-17; 412-2	5.6
Denuncias por casos de vulneración de los derechos humanos	102-17	5.6
Promoción y cumplimiento de las disposiciones de la OIT	102-16; 407-1; 408-1; 409-1	5.6
<b>Información relativa a la lucha contra la corrupción y el soborno</b>		
Medidas para prevenir la corrupción y el soborno	102-16; 102-17	5.7
Medidas para luchar contra el blanqueo de capitales	102-16; 102-17	5.7
Aportaciones a fundaciones y entidades sin ánimo de lucro	201-1; 413-1	5.7
<b>Compromiso social</b>		
Compromisos de la empresa con el desarrollo sostenible	102-43; 413-1; 413-2	3.5 , 3.6 , 3.7 , 4.2
Gestión responsable de la cadena de suministro	308-1; 414-1	5.9
<b>Gestión de la relación con los consumidores</b>		
Medidas para la salud y la seguridad de los consumidores	416-1; 417-1	5.9
Sistemas de reclamación, quejas recibidas y resolución de las mismas	*Marco específico	
<b>Información fiscal y transparencia</b>		
Los beneficios obtenidos país por país	201-1	5.9
Los impuestos sobre beneficios pagados y las subvenciones públicas recibidas	201-4	5.9

## **Formulación del Estado de Información no Financiera Consolidado**

El presente Estado de Información no Financiera Consolidado forma parte integrante del informe de gestión consolidado del ejercicio anual terminado el 31 de diciembre de 2021 de Krone-Mur Servifrio, S.L. y sociedades dependientes y es formulado en Murcia, con fecha 31 de marzo de 2022.

Dicho estado de información no financiera consolidado, es firmado por el Administrador Único de la Sociedad dominante, firmando esta hoja como identificación:

D. Juan Ignacio Conesa Alcaraz

Administrador Único

